



ÉCOLE DE RÉFÉRENCE, CONSEILLER DE CONFIANCE

# MÉDICO-SOCIAL GÉRONTÉVAL 2020

[WWW.CNEH.FR](http://WWW.CNEH.FR)

# MÉDICO-SOCIAL GÉRONTÉVAL

## L'ÉQUIPE



**Rafael Verdejo-Ruiz**

Directeur du pôle Médico-social Gérontéval du CNEH

**Expertises** : audits organisationnels, évaluation externe, conduite du changement.



**Stéphanie Andolfi-Durand**

Consultante experte en gérontologie au CNEH

**Expertises** : stratégies sociales, médico-sociales et de santé, amélioration de la performance et des organisations, dépendance, handicap, enfance et adolescence

## NOS EXPERTS

- **Denis Foissy**, directeur d'établissement médico-social
- **Nadira Zine el Abidine**, directrice d'établissement médico-social
- **Dr Imad Boulaich**, gérontologue en établissement de santé
- **Dr Fatma Shanoun**, gérontologue en établissement de santé
- **Catherine Chauris**, IDEC
- **Anna-Laura Bianchi**, psychologue du travail
- **Catherine Berthier**, diététicienne
- **Aurélia Lassoujade**, diététicienne
- **Cécile Tonnel**, animatrice en EPHAD
- **Guillaume Gardon**, animateur en EPHAD
- **Laurent Viale**, consultant en hôtellerie et restauration
- **Xavier Badets**, ingénieur qualité, responsable qualité gestion des risques
- **Claudine Louis-Chevanier**, ingénieur qualité

## CONTACTS

### FORMATIONS SUR SITE



**Valérie Dupont**

☎ 01 41 17 15 07

✉ valerie.dupont@cneh.fr



**Jane Quetent**

☎ 01 41 17 15 51

✉ jane.quetent@cneh.fr

### FORMATIONS AU CNEH



**Noura El Bourakadi**

☎ 01 41 17 15 40

✉ noura.el-bourakadi@cneh.fr



# SOMMAIRE

## Métiers de Direction - Pilotage

### Parcours métier certifiant

- ▶ Praxis Directeur(trice) d'établissement médico-social (Réf.1154).....6
- ▶ Construire et négocier son CPOM dans le secteur médico-social (Réf.1243).....8
- ▶ Le projet d'établissement dans le secteur médico-social (Réf.817).....8
- ▶ Réussir son projet de GCSMS (Réf.1511) **Nouveau**.....9
- ▶ Faire vivre les documents et les instances obligatoires en EHPAD (Réf. 022).....9
- ▶ Audit organisationnel en EHPAD (Réf.1169).....10
- ▶ Audit financier en EHPAD (Réf.1297).....10
- ▶ L'analyse financière en EHPAD (Réf.046).....11
- ▶ Les outils de pilotage en EHPAD (Réf.818).....11
- ▶ Le contrôle de gestion dans les établissements médico-sociaux (Réf.1501) **Nouveau**.....11

## Métiers Administratifs

### Parcours métier certifiant

- ▶ Praxis - Gestionnaire administratif en EHPAD (Réf.1545) **Nouveau**.....14
- ▶ L'aide sociale en EHPAD (Réf.672).....16
- ▶ Le compte administratif en EHPAD (Réf.1172).....16
- ▶ L'Etat Prévisionnel des Recettes et des Dépenses (EPRD) en EHPAD (Réf. 2039).....17
- ▶ L'Etat réalisé des recettes et des dépenses (ERRD) en EHPAD (Réf.2040).....17
- ▶ Maîtriser la M22 (Réf.044).....18
- ▶ Maîtriser la fiscalité des EHPAD (Réf.1090).....18
- ▶ La gestion des stocks en EHPAD (Réf.1242).....19

## Métiers du Soins

- ▶ Donner du sens au projet d'accompagnement personnalisé en EHPAD (Réf.002).....24
- ▶ Maîtriser la grille New AGGIR (Réf.006).....25
- ▶ Maîtriser PATHOS (Réf. 007).....25
- ▶ Agir en bientraitance en EHPAD (Réf. 1367).....27
- ▶ Vis ma vie de dépendance (Réf. 390).....28
- ▶ Les déterminants de la fragilité (Réf. 1371).....29
- ▶ Les troubles psychiatriques chez la personne âgée (Réf.1372).....29
- ▶ La prise en charge des maladies neurodégénératives et des troubles cognitifs (Réf. 1373).....30
- ▶ Prendre soin par le toucher (Réf. 1032).....31
- ▶ Les activités physiques adaptées aux personnes âgées (Réf. 1387).....31
- ▶ Faire face au refus de soins (Réf. 2315).....32
- ▶ La démarche palliative et l'accompagnement des personnes en fin de vie (Réf. 1344).....32
- ▶ La maîtrise du risque infectieux en EHPAD (Réf. 267).....33
- ▶ La gestion du risque « escarres » chez la personne âgée (Réf. 600).....33
- ▶ La gestion du risque « chutes » chez la personne âgée (Réf. 604).....34
- ▶ Savoir prendre en charge les troubles de la déglutition de la personne âgée (Réf. 1272).....34
- ▶ Les troubles du transit chez la personne âgée (Réf. 1374).....35
- ▶ Gérer l'incontinence chez la personne âgée (Réf. 1388).....35
- ▶ Droits et devoirs du résident en établissement d'hébergement médico-social (Réf. 1173).....36
- ▶ Éthique et responsabilité des professionnels en établissements d'hébergement médico-social (Réf. 1174).....36
- ▶ Maîtriser et sécuriser le circuit du médicament en EHPAD (Réf. 237).....37
- ▶ La télémédecine dans les établissements médico-sociaux (Réf. 1543).....37

## Métiers de l'Animation

- ▶ Construire et faire vivre le projet d'animation (Réf. 003).....38
- ▶ L'animation : l'affaire de tous (Réf. 1271).....39

## Métiers du Management

### Parcours métier certifiant

- ▶ Praxis - Infirmier(ère) coordinateur(trice) (Réf. 918).....42
- ▶ Recruter et fidéliser le personnel dans le secteur médico-social (Réf.1370).....44
- ▶ Piloter le plan de formation en secteur médico-social (Réf. 2316).....44
- ▶ Organiser et planifier de manière efficiente le temps de travail du personnel en établissement d'hébergement médico-social (EHPAD, MAS, FAM, IME, etc.) (Réf. 2042).....45
- ▶ Les enjeux de la vie d'équipe : entretenir la dynamique (Réf. 2314).....46
- ▶ Transmissions ciblées : moderniser les relèves soignantes (Réf. 601).....46
- ▶ Prévenir et éviter l'épuisement professionnel (Réf. 2041).....47
- ▶ Exercer de nuit en établissement d'hébergement médico-social (Réf. 1294).....47

## Métiers de l'Hôtellerie

### Parcours métier certifiant

- ▶ Praxis - Maître/Maitresse de maison (Réf. 2580).....50
- ▶ L'instant du repas en établissement gériatrique (Réf. 024).....52
- ▶ Professionnaliser le service en salle à manger (Réf. 2043).....52
- ▶ Créer une équipe hôtelière (Réf. 531).....52
- ▶ L'alimentation de la personne âgée (Réf. 1249).....53
- ▶ Le bionettoyage (Réf. 1293).....53

## Métiers de la Qualité

### Parcours métier certifiant

- ▶ Praxis - Responsable qualité en établissement médicosocial (Réf.1547) **Nouveau**.....56
- ▶ Praxis - Référent(e) en hygiène (Réf.1551) **Nouveau**.....58
- ▶ Rédiger, actualiser ou faire vivre son document unique (Réf. 603).....60
- ▶ Conduire l'évaluation interne et se préparer à l'évaluation externe en établissement médico social (Réf. 224).....60
- ▶ Mettre en œuvre la démarche qualité en établissement d'hébergement médico-social (Réf. 034).....61
- ▶ Le plan de maîtrise sanitaire (PMS) en établissement d'hébergement médico-social (Réf. 785).....61
- ▶ Le DARI : de sa rédaction à la maîtrise du risque infectieux en EHPAD (Réf.1278).....62





# UNE OFFRE DE FORMATION ET DE CONSEIL ORGANISÉE AUTOUR DE 6 MÉTIERS

## DIRECTION ET PILOTAGE

1 parcours certifiant  
7 formations métiers

## QUALITÉ

2 parcours certifiants  
5 formations métiers

## ADMINISTRATIF

1 parcours certifiant  
7 formations métiers



## HÔTELLERIE

1 parcours certifiant  
5 formations métiers

## MÉDICO-SOCIAL

## SOIN ET ANIMATION

1 parcours certifiants  
24 formations métiers

## MANAGEMENT

1 parcours certifiant  
7 formations métiers



## DANS VOTRE ÉTABLISSEMENT



Vous voulez organiser une formation ou un accompagnement d'audit ou de conseil ?

**Assistante de pôle**

☎ 01 41 17 15 51

✉ [formation@cneh.fr](mailto:formation@cneh.fr)

DIRECTION  
ET PILOTAGE

QUALITÉ

ADMINISTRATIF



HÔTELLERIE

MÉDICO-SOCIAL

SOIN  
ET ANIMATION

MANAGEMENT



- Praxis Directeur d'établissement médico-social - Réf.1154, p. 448

#### ...et également

- Construire et négocier son CPOM dans le secteur médico-social - Réf.1243, p. 450
- Le projet d'établissement dans le secteur médico-social - Réf. 817, p. 450
- **Nouveau** - Réussir son projet de GCSMS - Réf.1511, p. 451
- Faire vivre les documents et les instances obligatoires en EHPAD - Réf. 022, p. 451
- Audit organisationnel en EHPAD - Réf.1169, p. 452
- Audit financier en EHPAD - Réf.1297, p. 452
- L'analyse financière en EHPAD - Réf.046, p.453
- Les outils de pilotage en EHPAD - Réf.818, p. 453
- **Nouveau** - Le contrôle de gestion dans les établissements médico-sociaux - Réf.1501, p. 453



# DIRECTEUR(TRICE) D'ÉTABLISSEMENT MÉDICO-SOCIAL



pour acquérir les compétences stratégiques et managériales indispensables à la gestion d'un établissement

## MODULE 1 (2 jours)

### Connaissance du secteur des établissements médico-sociaux

- Connaître les spécificités du secteur médico-social sur le plan réglementaire et de la prise en charge

#### ATELIER 1

##### Rappel de la réglementation

- Les spécificités du secteur médico-social au regard du secteur sanitaire
- Le décret du 26 avril 1999 relatif aux modalités de tarification et de financement des EHPAD
- La loi n° 2002-2 du 2 janvier 2002 rénovant l'action sociale et médico-sociale
- Les décrets et circulaires relatifs à l'évaluation interne et l'évaluation externe (le cahier des charges et le calendrier des évaluations)
- Le décret n°2007-975 du 15 mai 2007 fixant le contenu du cahier des charges pour l'évaluation des activités et de la qualité des prestations des établissements et services sociaux et médico-sociaux
- La circulaire n° DGCS/SD5C/2011/398 du 21 octobre 2011 relative à l'évaluation des activités et de la qualité des prestations délivrées dans les établissements et services sociaux et médico-sociaux.
- La circulaire N°118 du 15 mars 2012 relative à la mise en œuvre du programme national de prévention des infections dans le secteur médico-social
- La loi ASV du 28 décembre 2015 : les conséquences sur la tarification des établissements médico-sociaux
- L'évolution des modes de prise en charge : virage ambulatoire, etc.
- L'évolution des organisations du travail

#### Le + du module

- Une double lecture de la réglementation confrontée au quotidien d'un établissement médico-social

## MODULE 2 (3 jours)

### Finances et contrôle de gestion en établissement médico-social

- Optimiser le process budgétaire dans son établissement et identifier les leviers d'amélioration
- Bâtir un tableau de bord adapté à ses objectifs
- Anticiper et construire son CPOM

#### ATELIER 2

##### Les objectifs, enjeux et finalités d'une politique financière

- L'approche budgétaire et le pilotage
- Introduction et contexte réglementaire
- Rappels des principes de la préparation et de l'exécution budgétaire aujourd'hui en établissement médico-social
- Se préparer à la réforme de la tarification des ESMS : l'EPRD, pivot de la gestion financière
- Optimiser le suivi de l'exécution budgétaire de chacune des trois sections : encadrer ses dépenses et renforcer ses recettes
- Les enjeux et objectifs du pilotage pour les directeurs d'établissement

##### L'ordre législatif du CPOM dans le secteur du médico-social

- Les enjeux et les finances du CPOM
- Les objectifs en terme de qualité de la prise en charge des personnes accompagnées et d'efficience de gestion
- Démarche au service de la transformation de l'offre

##### Les champs d'application des CPOM et des textes applicables

##### La procédure de conclusion d'un CPOM

- L'exécution d'un CPOM

#### Les + du module

- Une approche pratique et concrète du budget, de son exécution et du pilotage dans son établissement
- La construction d'un tableau de bord adapté à ses objectifs : outil de pilotage de son établissement



Candidature

Validation

Apprentissage

Jury



Certification FFP



Réf. 1154

Soit une durée de 70h

Session

7, 8 sept. 2020  
12, 13 oct. 2020  
12, 13 nov. 2020  
2, 3, 4 déc. 2020  
16 déc. 2020

Tarif adhérents\*

3 500 €

Tarif non-adhérents\*

3 850 €

\*Tarifs nets de taxe, déjeuners inclus

### PRÉREQUIS

Ne nécessite pas de prérequis

### PUBLIC

Chefs d'établissement en fonction ou faisant fonction

### INTERVENANTS

**Rafael Verdejo,**  
directeur du pôle Médico-social du CNEH

**Chantal Renaudineau,**  
cadre supérieur de santé, consultante au CNEH

**Denis Foissy,**  
directeur honoraire d'EHPAD

## MODULE 3 (2 jours)

### Gestion des ressources humaines

- Définir une politique RH en matière de recrutement et de formation
- Optimiser la gestion des ressources humaines dans un cadre contraint

### ATELIER 3

#### La politique RH en EHPAD

- Le recrutement et la formation
  - l'entretien
  - la formalisation du recrutement dans le secteur médico-social
  - l'attractivité du secteur médico-social pour un candidat
  - les outils de sélection
- La gestion stratégique des formations du secteur médico-social
  - les rôles et responsabilités des différents acteurs
  - le plan de formation dans le secteur médico-social
  - le DPC : compréhension et étapes de mise en œuvre
- La gestion des ressources humaines
  - l'optimisation des ressources allouées
  - le temps de travail des soignants DAO (durée annuelle opposable)
  - la gestion des ETP
  - la gestion des plannings : le point sur l'absentéisme et les remplacements
  - les éléments de paie
  - les outils et tableaux de bord partagés

Les  du module

- Une approche pratique et concrète des problématiques RH quotidiennes dans son établissement

## MODULE 4 (2 jours)

### Management, qualité et gestion des risques

- Obtenir une vue générale de l'organisation soignante de son établissement
- S'initier à la démarche d'amélioration continue de la qualité en secteur médico-social notamment en EHPAD et SSIAD

### ATELIER 4

#### Le management

- Définir les bases du management en établissement médico-social
- Définir les règles de gestion des équipes
- La place de l'encadrement de proximité, cadre ou IDEC : quelles compétences pour quel encadrement ?
  - les transmissions : quel temps pour quelles données ?
  - la gestion des conflits
  - les réunions de service
  - les contrôles

### ATELIER 5

#### Les grands concepts de la démarche qualité et de la gestion des risques

- La démarche qualité : concepts et principes
- L'évaluation interne et l'évaluation externe
- Les tableaux de bord de l'ANAP
- Les indicateurs de la HAS
- La gestion des risques : concepts et principes, méthodologie

Les  du module

- La présentation d'un projet à mettre en place dans son secteur d'activité
- La rédaction de protocoles qualité

## CERTIFICAT PROFESSIONNEL (1 jour)

- Le projet professionnel du participant, élaboré durant la formation, porte sur un plan d'actions ou d'amélioration, ou encore sur la création de la fonction
- La soutenance devant un jury d'experts du projet professionnel valide le parcours de formation
- Clôture du cycle



BEST ACTUALITE

## Construire et négocier son CPOM dans le secteur médico-social



Réf : 1243

### PRÉREQUIS

Ne nécessite pas de prérequis

### OBJECTIFS

- ▶ Anticiper et se préparer à la contractualisation dans le secteur médico-social
- ▶ Maîtriser les enjeux de la contractualisation
- ▶ Connaître les règles de passation, de conclusion et d'exécution d'un CPOM
- ▶ Articuler CPOM et projet d'établissement en vue de faciliter les parcours de prise en charge des personnes âgées

### PROGRAMME

- ▶ Le cadre législatif des CPOM dans le secteur médico-social
- ▶ Les enjeux et finalités d'un CPOM médico-social au vu des textes
  - les objectifs en termes de qualité de la prise en charge des personnes accompagnées et d'efficacité de gestion
  - une démarche au service de la transformation de l'offre
- ▶ Le champ d'application des CPOM et les textes applicables
- ▶ La dimension stratégique des CPOM : articulation entre CPOM et projet d'établissement
  - la démarche d'évaluation de la qualité
  - la convention tripartite
- ▶ La procédure de conclusion d'un CPOM
  - la chronologie de la démarche
  - la fixation des priorités pour l'effort de la contractualisation
  - le diagnostic préalable à la rédaction du contrat
  - la fixation des objectifs prioritaires
  - la stratégie budgétaire associée au contrat
  - le champ de négociation
  - l'élaboration des indicateurs de suivi
- ▶ L'exécution d'un CPOM
  - les engagements contractuels
  - l'inexécution du contrat par les parties
  - la résiliation du contrat
  - le contentieux des CPOM
- ▶ La pratique des CPOM dans le secteur médico-social
  - exemples de CPOM conclus : points de vigilance juridique

### LES PLUS

- La remise d'une clé USB

Durée en heures 14h

Paris 10, 11 sept. 2019

Paris 30, 31 janv. 2020

Paris 7, 8 sept. 2020

Tarif adhérents 660 €

Tarif non-adhérents 700 €

### Public concerné

- Directeurs d'établissement
- Elèves directeurs
- Médecins
- Équipes d'encadrement
- IDE

### Intervenant(s)

- **Rafael Verdejo**, directeur du pôle Médico-social du CNEH
- **Denis Foissy**, directeur d'établissement médico-social

## Réussir la construction de son projet d'établissement dans le secteur médico-social : un élément fort de management

### Conception, mise en œuvre et suivi



Réf : 817

### PRÉREQUIS

Ne nécessite pas de prérequis

### OBJECTIFS

- ▶ Mettre en œuvre et s'approprier la démarche projet
- ▶ Appliquer les recommandations de la HAS
- ▶ Mettre en place des outils simples et efficaces pour piloter le projet à cinq ans

### PROGRAMME

- ▶ Le contenu du projet d'établissement, le cadre réglementaire et la grille de lecture de la HAS
  - les missions
  - les principes d'intervention
  - la nature de l'offre de service
  - l'évaluation et la qualité
- ▶ Les modalités d'élaboration et de pilotage
  - le management et l'animation de la démarche institutionnelle
  - l'association des acteurs : usagers, familles, professionnels
  - la conception de plans d'actions et de fiches actions
  - la communication interne et externe
- ▶ Anticiper la mise en œuvre sur cinq ans
  - analyser les évolutions des publics accueillis
  - évaluer les conséquences des dites évolutions sur les missions et l'offre de service
  - adapter les principes d'intervention
  - adapter l'organisation humaine et matérielle
- ▶ Faire vivre le projet après son élaboration
  - la définition des modalités de suivi et d'évaluation
  - la prise en compte des ajustements liés à la mise en œuvre du projet
  - la gestion des paradoxes (droits / devoirs, collectif / individuel, bienveillance / contraintes institutionnelles, etc.)
  - la complémentarité des rôles et des fonctions
  - la mise en œuvre des instances de participation (conseils de vie sociale, groupes d'expression, etc.)

### LES PLUS

- Méthodologie d'animation de groupes de travail pour réussir la construction de son projet d'établissement

Durée en heures 21h

Paris 12, 13, 14 mai 2020

Tarif adhérents 960 €

Tarif non-adhérents 1 050 €

### Public concerné

- Directeurs d'établissement
- Elèves directeurs
- Médecins
- Équipes d'encadrement
- IDE, AS, AMP, ASG

### Intervenant(s)

- **Rafael Verdejo**, directeur du pôle Médico-social du CNEH
- **Stéphanie Andolfi-Durand**, consultante en gérontologie au CNEH
- **Nadira Zine el Abidine**, directrice d'établissement médico-social

NOUVEAU

## Réussir son projet de GCSMS

Réf : 1511



### PRÉREQUIS

Disposer de connaissances de base sur le secteur médico-social

### OBJECTIFS

- ▶ Appréhender les enjeux de la coopération dans le secteur médico-social
- ▶ Maîtriser la méthodologie de construction d'un GCSMS
- ▶ Comprendre le fonctionnement budgétaire et comptable du GCSMS

### PROGRAMME

- ▶ Les fondamentaux du GCSMS (rappel des notions juridiques)
  - les textes législatifs et réglementaires, circulaires et instructions
  - l'impact des politiques publiques en matière de coopération
  - l'opportunité pour les acteurs et la faisabilité du groupement
- ▶ Les questions à se poser face à un projet de coopération
  - le contenu du projet : quelles coopérations mettre en place
  - le choix des partenaires au projet
  - les modalités de fonctionnement et d'évaluation
  - le choix du montage juridique et la procédure à respecter
- ▶ La méthodologie de construction du GCSMS
  - la réalisation du diagnostic territorial et de l'analyse financière du projet
  - la formalisation de l'objet du GCSMS et la désignation des membres
  - la détermination de la gouvernance du GCSMS : droits et obligations des membres, répartition des compétences, équilibres décisionnels, instances
  - le fonctionnement économique du GCSMS (capital, budget, participations des membres, investissements, etc.)
- la gestion des ressources humaines au sein du groupement (recrutement, mises à disposition, intervention des professionnels, instances de représentation des personnels, etc.)
- l'évaluation et l'évolution du GCSMS dans le temps
- l'élaboration des documents supports : convention constitutive et règlement intérieur
- ▶ Les fondamentaux de l'organisation budgétaire et comptable d'un GCSMS
  - les textes applicables
  - l'instruction comptable M9 ou M22 pour les GCSMS publics
  - le fonctionnement financier du GCSMS
  - les flux financiers
  - le patrimoine du GCSMS
  - les investissements dans le GCSMS
  - la procédure budgétaire au sein du GCSMS et la construction du dossier budgétaire
  - en cas de M9, le nouveau régime budgétaire du GCSMS (application du décret GBCP)
  - l'écriture comptable pour le GCSMS et ses établissements membres
  - GCSMS et TVA
  - le compte financier de clôture

Durée en heures 21h

Paris 13, 14, 15 janv. 2020  
Paris 5, 6, 7 oct. 2020

Tarif adhérents 1 440 €  
Tarif non-adhérents 1 600 €

### Public concerné

- Directeurs d'établissements et services médico-sociaux
- Attachés d'administration hospitalière

### Intervenant(s)

- **Rafael Verdejo**, directeur du pôle Médico-social du CNEH
- **Marine Gey-Coué**, juriste, consultante du Centre de droit JuriSanté du CNEH
- **Denis Foissy**, directeur d'établissement médico-social

### LES PLUS

- un atelier de travail permettant d'identifier les enjeux d'une coopération et de choisir l'outil le plus adapté
- une trame de convention constitutive et de règlement intérieur de GCSMS

## Faire vivre les documents et les instances obligatoires en EHPAD

Réf : 022



### PRÉREQUIS

Ne nécessite pas de prérequis

### OBJECTIFS

- ▶ Connaître et maîtriser les exigences réglementaires relatives aux documents et instances obligatoires en EHPAD
- ▶ Appréhender l'article 27 de la loi ASV : l'annexe au contrat de séjour
- ▶ Rédiger et/ou actualiser les documents obligatoires
- ▶ Mettre en place et faire vivre les instances obligatoires
- ▶ Impliquer les acteurs dans la démarche
- ▶ Vérifier l'exactitude des documents obligatoires dans son établissement

### PROGRAMME

- ▶ L'articulation des différents documents et instances obligatoires en EHPAD
  - la charte des droits et des libertés de la personne accueillie en EHPAD
  - le livret d'accueil
  - le contrat de séjour
  - le règlement de fonctionnement
  - le conseil de la vie sociale
- ▶ La méthodologie d'élaboration, de mise en place, d'actualisation et de suivi du règlement de fonctionnement et du livret d'accueil
- ▶ Les documents à fournir dans le cadre de l'évaluation externe
- ▶ L'implication du personnel, des résidents et des familles
  - faire vivre le CVS
  - le recours à la personne qualifiée
- ▶ La signature du contrat de séjour en EHPAD
  - la nature juridique du contrat de séjour
  - les difficultés de recueil du consentement de la personne âgée à son entrée dans l'établissement
  - les cas de refus ou d'impossibilité de signature du contrat de séjour
  - la notion de représentant légal et la gestion des familles
- ▶ La personne de confiance : l'application concrète en EHPAD
- ▶ La protection juridique des majeurs : vers la réforme applicable depuis le 1er janvier 2009

Durée en heures 14h

Paris 16, 17 sept. 2019  
Paris 13, 14 janv. 2020  
Paris 14, 15 sept. 2020

Tarif adhérents 660 €  
Tarif non-adhérents 700 €

### Public concerné

- Tout public

### Intervenant(s)

- **Isabelle Génot-Pok**, juriste, consultante et formatrice au Centre de droit JuriSanté du CNEH
- **Nadira Zine el Abidine**, directrice d'établissement médico-social

### FORMATION(S) COMPLÉMENTAIRE(S)

L'aide sociale en EHPAD (Réf 672)



## Audit organisationnel en EHPAD Maîtriser la démarche et construire un plan d'actions

### PRÉREQUIS

Ne nécessite pas de prérequis

### OBJECTIFS

- ▶ Bâtir un audit organisationnel et financier de son établissement
- ▶ Renforcer la connaissance de son établissement et identifier ses leviers de performance
- ▶ Envisager les pistes d'amélioration
- ▶ Définir les plans d'actions appropriés

### PROGRAMME

- ▶ Conduire l'audit organisationnel de ses services pour dresser un panorama de l'organisation de l'équipe soignante
  - l'analyse des temps de chevauchement des équipes
  - l'analyse du nombre d'agents mobilisés par type de charge
  - l'analyse de la répartition de la charge de travail d'une catégorie professionnelle par type de charge
  - l'analyse des différents professionnels exécutant un type de charge (analyse des glissements de tâches)
- ▶ Dresser le panorama de la consommation des effectifs
  - l'analyse des postes de travail
  - l'analyse de l'organisation du travail en termes d'effectif nécessaire, d'effectif rémunéré et d'impact de l'absentéisme (envisagé et constaté)
  - l'analyse de l'absentéisme
  - l'analyse des cycles existants et l'évaluation de leurs impacts sur la gestion du temps de travail en vérifiant leur conformité réglementaire
  - l'analyse des outils de pilotage en place
    - les outils en place et leur utilisation
    - les indicateurs en place et leur construction
- ▶ Identifier les pistes d'amélioration sur le plan organisationnel
- ▶ Bâtir un plan d'actions pour optimiser la gestion de son établissement

### LES PLUS

- Une approche pratique et concrète de l'organisation des équipes, des indicateurs, des ratios et du pilotage dans son établissement

### FORMATION(S) COMPLÉMENTAIRE(S)

Audit financier en EHPAD (Réf 1297)

## SUR SITE

## Audit financier en EHPAD Réaliser un diagnostic flash de son établissement

### PRÉREQUIS

Ne nécessite pas de prérequis

### OBJECTIFS

- ▶ Bâtir un audit financier de son établissement
- ▶ Renforcer la connaissance de son établissement et identifier ses leviers de performance
- ▶ Envisager les pistes d'amélioration
- ▶ Définir les plans d'actions appropriés

### PROGRAMME

- ▶ Dresser le panorama de la situation budgétaire et financière de son établissement
  - l'analyse des états financiers et budgétaires
    - les différentes masses comptables du bilan
    - l'étude de la trésorerie
    - les ratios financiers
- ▶ Les opérations d'investissement et les durées d'amortissement
  - l'analyse des états budgétaires
    - la qualité du suivi budgétaire en place
    - la qualité des affectations ternaires
    - le niveau de maturité de la comptabilité analytique en place
    - les taux d'occupation : par hébergement et par GIR
    - la composition du chiffre d'affaires et le poids de chaque groupe
    - la composition des dépenses et le poids de chaque groupe
    - les ratios et les coûts des prestations réalisées
- ▶ Identifier les pistes d'amélioration sur les plans organisationnel et financier
- ▶ Bâtir un plan d'actions pour optimiser la gestion de son établissement
  - l'analyse du système d'information et des procédures
    - les flux d'information au sein de l'établissement et leurs impacts sur le budget
    - les procédures comptables et budgétaires en place et leur utilisation
  - l'analyse des outils de pilotage en place
    - les outils en place et leur utilisation
    - les indicateurs en place et leur construction

### LES PLUS

- Une approche pratique et concrète de l'organisation des équipes, des indicateurs, des ratios et du pilotage dans son établissement

### FORMATION(S) COMPLÉMENTAIRE(S)

Audit organisationnel en EHPAD (Réf 1169)



Réf : 1169

Durée en heures 35h  
 paris 25, 26, 27 mai 2020  
 et 22, 23 juin 2020

Tarif adhérents 1 600 €  
 Tarif non-adhérents 1 760 €

### Public concerné

- Équipes de direction
- Équipes d'encadrement
- Personnels médicaux et soignants

### Intervenant(s)

- **Rafael Verdejo**, directeur du pôle Médico-social du CNEH
- **Anna-Laura Bianchi**, psychologue du travail



Réf : 1297

### Formation en établissement et sur-mesure

Renseignements  
 assistante de pôle  
 formation@cneh.fr  
 01 41 17 15 51

### Public concerné

- Équipes de direction
- Équipes d'encadrement

### Intervenant(s)

- **Denis Foissy**, directeur d'établissement médico-social

## L'analyse financière en EHPAD

### PRÉREQUIS

Ne nécessite pas de prérequis

### OBJECTIFS

- Comprendre et analyser un bilan
- Maîtriser la lecture du compte de gestion du trésorier

### PROGRAMME

- Les différentes masses comptables du bilan
  - l'actif, le passif
  - les comptes
  - l'analyse des masses
- Les fonds de roulement et les besoins en fonds de roulement
  - le calcul
  - l'utilisation
- L'étude de la trésorerie
  - la trésorerie
  - les placements
  - les emprunts
- Le programme d'investissement
  - la construction et développement d'une section d'investissement
  - les liens entre le budget d'exploitation et le budget d'investissement
- Les ratios financiers
  - comment les construire ?
  - dans quels buts ?
  - des outils de comparaison

### LES PLUS

- Des exercices pratiques et concrets (les participants sont invités à apporter leurs documents budgétaires et financiers).

## ACTUALITE

## Les outils de pilotage en EHPAD Optimiser la gestion de son établissement

### PRÉREQUIS

Ne nécessite pas de prérequis

### OBJECTIFS

- Identifier les méthodes de construction des coûts en EHPAD
- Bâtir un tableau de bord adapté à ses objectifs

### PROGRAMME

- Le pilotage
  - un changement culturel dans un contexte de restriction budgétaire
  - les enjeux et objectifs pour les établissements
- La tarification ternaire et la comptabilité analytique
  - les notions de charges : directes, indirectes, fixes, variables, etc.
  - les notions de coûts : partiels, complets, etc.
  - le "fichier structure" : l'importance du découpage et des imputations
- la méthodologie de construction des coûts des prestations en EHPAD
- le benchmarking : se comparer aux différentes bases existantes, l'enquête de coût EHPAD de l'ATIH
- Un tableau de bord adapté à la pluridisciplinarité des EHPAD
  - identifier les objectifs
  - adapter les indicateurs
  - recueillir et fiabiliser les données : journées, taux d'occupation, GMP, ETPR, etc.
  - construire un tableau de bord adapté à ses objectifs et piloter son établissement

### LES PLUS

- Maîtriser les prérequis de la construction de son tableau de bord

## NOUVEAU

## Le contrôle de gestion dans les établissements médico-sociaux

### PRÉREQUIS

Maîtriser les connaissances financières, budgétaires et institutionnelles liées au contrôle de gestion

### OBJECTIFS

- S'approprier une boîte à outils opérationnelle permettant de mettre en œuvre l'organisation technique d'un service de contrôle de gestion dans les établissements médico-sociaux

### PROGRAMME

- Passer de la comptabilité générale à la comptabilité analytique hospitalière (CAH) : les liens avec le service financier
- Analyser la réglementation en vigueur sur le contrôle de gestion du secteur médico-social
- Méthodologie sur les attentes des ESSMS en matière de contrôle de gestion
  - le suivi budgétaire
  - les outils à mettre en place
- les outils au service du dialogue interne : compte de résultat et tableaux de bord
- Atelier : Construction de tableaux de bord
  - l'identification des indicateurs clés et les principaux ratios
  - la rationalisation de la production d'indicateurs
  - l'identification des cibles à atteindre
  - la mise en forme des tableaux de bord

### LES PLUS

- Une formation spécifique au secteur médico-social

Réf : 046

2 jours

Durée en heures 14h

Paris 12, 13 sept. 2019  
Paris 6, 7 févr. 2020  
Paris 21, 22 sept. 2020

Tarif adhérents 660 €  
Tarif non-adhérents 700 €

### Public concerné

- Directeurs d'établissement
- Éléves directeurs
- Équipes d'encadrement
- Personnels administratifs

### Intervenant(s)

- **Denis Foissy**, directeur d'établissement médico-social
- **Philippe Solivéri**, responsable de l'offre Finances et Contrôle de gestion du CNEH

Réf : 818

2 jours

Durée en heures 14h

Paris 23, 24 sept. 2019  
Paris 15, 16 mai 2020  
Paris 28, 29 sept. 2020

Tarif adhérents 660 €  
Tarif non-adhérents 700 €

### Public concerné

- Directeurs d'établissement
- Équipes d'encadrement

### Intervenant(s)

- **Denis Foissy**, directeur d'établissement médico-social

Réf : 1501

1 jour

Durée en heures 7h

Paris 21 nov. 2019  
Paris 28 janv. 2020  
Paris 19 nov. 2020

Tarif adhérents 480 €  
Tarif non-adhérents 530 €

### Public concerné

- Toute personne en charge du développement d'un service de contrôle de gestion en établissement médico-social

### Intervenant(s)

- **Julien Fouache**, attaché d'administration hospitalière en charge du budget, direction des affaires financières, économiques et du patrimoine, Etablissement Public Départemental pour l'Accueil du Handicap et l'Accompagnement vers l'Autonomie (EPDAHAA)



# MÉTIERS ADMINISTRATIFS

DIRECTION  
ET PILOTAGE

QUALITÉ

ADMINISTRATIF



HÔTELLERIE

MÉDICO-SOCIAL

SOIN  
ET ANIMATION

MANAGEMENT

## DANS VOTRE ÉTABLISSEMENT



Vous voulez organiser une formation ou un accompagnement d'audit ou de conseil ?

**Assistante de pôle**

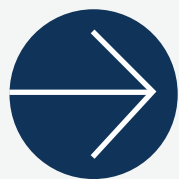
 01 41 17 15 51

 [formation@cneh.fr](mailto:formation@cneh.fr)

- **Nouveau** Praxis - Gestionnaire administratif en EHPAD - Réf.1545, p. 456

**...et également**

- L'aide sociale en EHPAD - Réf.672, p. 458
- Le compte administratif en EHPAD - Réf.1172, p. 458
- L'Etat Prévisionnel des Recettes et des Dépenses (EPRD) en EHPAD - Réf. 2039, p. 459
- L'État réalisé des recettes et des dépenses (ERRD) en EHPAD - Réf.2040, p. 459
- Maîtriser la M22 - Réf.044, p. 460
- Maîtriser la fiscalité des EHPAD - Réf.1090, p. 460
- La gestion des stocks en EHPAD - Réf.1242, p. 461



Retrouvez toute l'offre

de formation sur les statuts du personnel non médical ainsi que  
notre offre gestion des ressources humaines, p. 83

ou sur [WWW.CNEH.FR](http://WWW.CNEH.FR)



# RESPONSABLE ADMINISTRATIF EN EHPAD



de formation pour maîtriser les différents aspects de la gestion administrative d'un établissement médico-social, secteur personnes âgées.

## MODULE 1 (1 jour)

### Connaissance du secteur des établissements médico-sociaux

- Connaître les spécificités du secteur médico-social sur le plan de la réglementation et de la prise en charge

#### ATELIER 1

##### Rappel de la réglementation

- Les spécificités du secteur médico-social au regard du secteur sanitaire
- Les modalités de tarification et de financement : le décret du 21 déc. 2016
- La loi n° 2002-2 du 2 janvier 2002 rénovant l'action sociale et médico-sociale
- L'évaluation interne et l'évaluation externe : décrets et circulaires, cahier des charges et calendrier des évaluations
- Le décret n°2007-975 du 15 mai 2007 fixant le contenu du cahier des charges pour l'évaluation des activités et de la qualité des prestations des établissements et services sociaux et médico-sociaux
- La circulaire n° DGCS/SD5C/2011/398 du 21 octobre 2011 relative à l'évaluation des activités et de la qualité des prestations délivrées dans les établissements et services sociaux et médico-sociaux
- La loi ASV du 28 décembre 2015 et ses conséquences sur la tarification
- La concertation Grand âge et l'autonomie : le rapport Libault
- L'évolution des organisations du travail

Les du module

- Une double lecture de la réglementation confrontée au quotidien d'un établissement médico-social

## MODULE 2 (4 jours)

### Gestion financière en établissement médico-social

- Appréhender les objectifs, enjeux et finalités d'une politique financière en EHPAD
- Maîtriser les principes fondamentaux de la procédure budgétaire contractualisée
- Bâtir son EPRD et optimiser son utilisation
- Connaître le contexte des politiques de financement
- S'initier à l'analyse financière
- Renforcer la connaissance de son établissement et identifier ses leviers de performance
- Appréhender l'enjeu majeur de l'affectation des résultats et la technique des opérations budgétaires

#### ATELIER 2

##### La politique financière

- L'approche budgétaire et le pilotage
- Rappels des principes de la préparation et de l'exécution budgétaire aujourd'hui en établissement médico-social
- La réforme de la tarification des ESMS : l'EPRD, pivot de la gestion financière
- Le suivi de l'exécution budgétaire de chacune des trois sections : encadrer ses dépenses et renforcer ses recettes
- Les enjeux et objectifs du pilotage pour les directeurs d'établissement

Les du module

- Une approche pratique et concrète du budget, de son exécution et du pilotage en établissement

#### ATELIER 3

##### Optimiser l'utilisation de la M22

- Pratiquer la comptabilité publique des établissements sociaux et médico-sociaux
- La classification des comptes
- La comptabilité publique et ses documents
  - la comptabilité générale, la comptabilité budgétaire, la comptabilité matière, la comptabilité analytique
- Les règles de la comptabilité publique : les comptes
  - l'exploitation, les dépenses, les recettes, les différents comptes
- Le fonctionnement de la comptabilité publique
  - les amortissements, les provisions, les rattachements des charges
- Le compte de gestion du trésorier
- Le bilan : comprendre et analyser les grandes masses du bilan
  - les grandeurs bilantielles

Les du module

- Des exercices pratiques et concrets (les participants sont invités à apporter leurs documents budgétaires et financiers)

#### ATELIER 4

##### L'état prévisionnel des recettes et des dépenses (EPRD) en EHPAD

- Le cadre juridique
- La convergence tarifaire
- La tarification à la ressource et la procédure de notification
- L'architecture générale de l'EPRD
- La nomenclature comptable (M21 et M22)
- Les groupes fonctionnels
- Les comptes de résultat prévisionnel (CRPP, CRPA)
- Le passage du résultat à la capacité d'autofinancement (CAF)
- Le calcul de la CAF
- Le tableau de financement prévisionnel (TFP)
- Le plan global de financement pluriannuel (PGFP)
- Le fonds de roulement
- Les annexes à l'EPRD
- L'élaboration de l'EPRD (exploitation et investissement)
- Les règles de soumission ou non à l'équilibre budgétaire strict
- Les tarifications : soins, dépendance et hébergement habilité, partiellement habilité ou non habilité par l'aide sociale
- Le calendrier
- L'approbation de l'EPRD
- L'exécution de l'EPRD
  - les crédits limitatifs et évaluatifs, les virements de crédits, les décisions modificatives
- L'élaboration d'un EPRD
  - les CRPP, le calcul des tarifs, l'application de la minoration en fonction de l'activité, le TFP
- Le calcul de la CAF
- L'approche financière
  - les grandeurs bilanciennes (FRI, FRE, FRNG, BFR)

Les du module

- Des mises en situation et des exercices pratiques



Candidature

Validation

Apprentissage

Jury



Certification FFP

## ATELIER 5

### L'état réalisé des recettes et des dépenses (ERRD)

- La comptabilité administrative de l'ordonnateur
  - le contrôle a posteriori, les autorisations et réalisations, les charges et produits rattachés, le compte de résultat de l'année budgétaire, la concordance avec le compte de gestion
- Les dispositions réglementaires du CASF
  - le calendrier, le cadre normalisé,
  - le contenu et les documents et informations à fournir
- Le rapport financier et d'activité
- Les ratios d'analyse de dépenses et les indicateurs médico-sociaux
- Les résultats
  - le résultat d'investissement
  - le résultat d'exploitation
  - les différentes affectations des résultats
  - la liberté d'affectation en lien avec les objectifs du CPOM
  - la réformation des résultats d'exploitation
- La capacité d'autofinancement
- Le fonds de roulement

Les  du module

- Des cas pratiques de construction de son EPRD en salle informatique permettant de travailler sur vos propres documents

## MODULE 3 (1 jour)

### Gestion des ressources humaines en établissement médico-social

- **Conduire une politique RH et optimiser la gestion des ressources humaines dans un cadre contraint**

## ATELIER 6

### La politique des ressources humaines

- Le recrutement des personnels
  - le recrutement : entretien et formalisation
  - l'attractivité du secteur médico-social pour un candidat
  - les outils de sélection
- La gestion stratégique de la formation
  - les rôles et responsabilités des différents acteurs
  - le plan de formation
  - le DPC et sa mise en œuvre
- La gestion des ressources humaines
  - l'optimisation des ressources allouées
  - le temps de travail des soignants : la durée annuelle opposable (DAO)
  - la gestion des ETP

- la gestion des plannings : le point sur l'absentéisme et les remplacements
  - les éléments de paie
  - les outils et tableaux de bord partagés

Les  du module

- Une approche pratique et concrète des problématiques RH

## MODULE 4 (3 jours)

### L'aide sociale

- **Connaître et maîtriser la réglementation en matière d'aide sociale et d'obligation alimentaire**
- **Identifier les différents partenaires**
- **Repérer les points essentiels pour améliorer sa pratique quotidienne**

## ATELIER 7

### Inventaire, décryptage et mise en œuvre des dispositifs existants

- L'obligation alimentaire en droit civil
- L'obligation alimentaire dans le droit de l'aide sociale
- L'admission à l'aide sociale
  - la prise en charge et le traitement d'un dossier
  - le contentieux
  - la participation des résidents admis à l'aide sociale en établissement
  - les récupérations en matière d'aide sociale à l'hébergement
- L'allocation personnalisée d'autonomie (APA) en établissement
  - les conditions d'admission
  - les dispositions particulières
  - le traitement d'un dossier type
  - l'aide technique et méthodologique

Les  du module

- Des mises en situation et des exercices pratiques

## CERTIFICAT PROFESSIONNEL (1 jour)

- À la fin du cycle, chaque participant sera évalué selon deux modalités : un quiz et une présentation à l'oral un point spécifique traité en formation et appliqué à son établissement
- Ce travail devra expliciter la manière dont il a réinvesti les apports et les outils abordés lors des modules ainsi que les effets obtenus. Il montrera plus particulièrement sa capacité à réinterroger ses pratiques professionnelles en s'étant confronté à la réalité du terrain.

Réf. 1545



Soit une durée de 84h

Session	7, 8, 9 sept. 2020 5, 6, 7 oct. 2020 16, 17, 18, 19 nov. 2020
---------	---

Tarif adhérents*	3 200 €
Tarif non-adhérents*	3 500 €

\*Tarifs nets de taxe, déjeuners inclus

## PRÉREQUIS

Ne nécessite pas de prérequis

## PUBLIC

Personnels en poste afin de renforcer les acquis ou personnels en situation de prise de poste

## INTERVENANTS

**Rafael Verdejo,**  
directeur du pôle Médico-social du CNEH

**Denis Foissy,**  
directeur d'établissement médico-social



BEST

## L'aide sociale en EHPAD

### PRÉREQUIS

Ne nécessite pas de prérequis

### OBJECTIFS

- Connaître et maîtriser la réglementation en matière d'aide sociale et d'obligation alimentaire
- Identifier les différents partenaires
- Repérer les points essentiels pour améliorer la pratique quotidienne

### PROGRAMME

- L'obligation alimentaire en droit civil
  - les définitions
  - les règles fixées par le code civil
  - les compétences
  - la mise en œuvre de l'obligation alimentaire
- L'obligation alimentaire dans le droit de l'aide sociale
  - les définitions
  - le dispositif législatif et réglementaire
- L'admission à l'aide sociale
  - la prise en charge et le traitement d'un dossier
  - le contentieux
  - la participation des résidents admis à l'aide sociale en établissement
  - les récupérations en matière d'aide sociale à l'hébergement
- L'allocation personnalisée d'autonomie (APA) en établissement
  - les conditions d'admission
  - les dispositions particulières
  - le traitement d'un dossier type
  - l'aide technique et méthodologique

### LES PLUS

- Des mises en situation et des exercices

### FORMATION(S) COMPLÉMENTAIRE(S)

Faire vivre les documents et les instances obligatoires en EHPAD (Réf 022)

## Le compte administratif en EHPAD

### PRÉREQUIS

Ne nécessite pas de prérequis

### OBJECTIFS

- Renforcer la connaissance de son établissement et identifier ses leviers de performance
- Appréhender l'enjeu majeur de l'affectation des résultats et la technique des opérations budgétaires

### PROGRAMME

- La comptabilité administrative de l'ordonnateur
  - le contrôle a posteriori
  - les autorisations et réalisations
  - les charges et produits rattachés
  - le compte de résultat de l'année budgétaire
  - la concordance avec le compte de gestion
- Les dispositions réglementaires du CASF
  - le calendrier
  - le cadre normalisé
  - le contenu
  - les documents et informations à fournir
- Le rapport d'activité
  - la structure
  - le modèle
- Les ratios d'analyse de dépenses et les indicateurs médico-sociaux
- Les résultats
  - le résultat d'investissement
  - le résultat d'exploitation et le résultat à affecter
  - l'affectation des résultats
  - la réformation des résultats d'exploitation

### LES PLUS

- Une approche pratique et concrète pour :
  - appréhender les supports à renseigner
  - calculer le résultat à affecter à partir d'exemples fournis par les participants

Réf : 672



Durée en heures 21h

Paris 16, 17, 18 oct. 2019  
Paris 27, 28, 29 mai 2020  
Paris 25, 26, 27 nov. 2020

Tarif adhérents 960 €  
Tarif non-adhérents 1 050 €

### Public concerné

- Directeurs d'établissement
- Élèves directeurs
- Équipes d'encadrement
- Personnels soignants
- Personnels administratifs

### Intervenant(s)

- **Denis Foissy**, directeur d'établissement médico-social

Réf : 1172



Durée en heures 7h

Paris 12 mai 2020

Tarif adhérents 330 €  
Tarif non-adhérents 350 €

### Public concerné

- Directeurs d'établissement
- Élèves directeurs
- Équipes d'encadrement

### Intervenant(s)

- **Denis Foissy**, directeur d'établissement médico-social

## L'État Prévisionnel des Recettes et des Dépenses (EPRD) en EHPAD

### PRÉREQUIS

Ne nécessite pas de prérequis

### OBJECTIFS

- Maîtriser les principes fondamentaux de la procédure budgétaire contractualisée
- Bâtir son EPRD et optimiser son utilisation
- Connaître le contexte des politiques de financement
- S'initier à l'analyse financière

### PROGRAMME

- Le cadre juridique
- La convergence tarifaire
- La tarification à la ressource et la procédure de notification
- L'architecture générale de l'EPRD
- La nomenclature comptable
  - l'instruction comptable M22
  - l'instruction comptable M21 (EHPAD à gestion hospitalière)
  - les groupes fonctionnels
- Les comptes de résultat prévisionnel (CRPP, CRPA)
- Le passage du résultat à la capacité d'autofinancement (CAF)
- Le calcul de la CAF
- Le tableau de financement prévisionnel (TFP)
- Le plan global de financement pluriannuel (PGFP)
- Le fonds de roulement
- Les annexes à l'EPRD
- L'élaboration de l'EPRD (exploitation et investissement)
- Les règles de soumission ou non à l'équilibre budgétaire strict
- Les tarifications : soins, dépendance et hébergement habilité, partiellement habilité ou non habilité par l'aide sociale
- Le calendrier
- L'approbation de l'EPRD
  - expresse ou tacite
  - le relevé infra annuel
- L'exécution de l'EPRD
  - les crédits limitatifs et évaluatifs
  - les virements de crédits
  - les décisions modificatives
- L'élaboration d'un EPRD
  - les CRPP
  - le calcul des tarifs
  - l'application de la minoration en fonction de l'activité
  - le TFP
- Le calcul de la CAF
  - la CAF réelle
- L'approche financière
  - les grandeurs bilancielles (FRI, FRE, FRNG, BFR)

### LES PLUS

- Des cas pratiques de construction de son EPRD

### FORMATION(S) COMPLÉMENTAIRE(S)

L'État Réalisé des Recettes et des Dépenses (ERRD) en EHPAD (Réf 2040)

## L'État Réalisé des Recettes et des Dépenses (ERRD) en EHPAD

### PRÉREQUIS

Ne nécessite pas de prérequis

### OBJECTIFS

- Renforcer la connaissance de son établissement et identifier ses leviers de performance
- Appréhender l'enjeu majeur de l'affectation des résultats et la technique des opérations budgétaires

### PROGRAMME

- La comptabilité administrative de l'ordonnateur
  - le contrôle a posteriori
  - les autorisations et réalisations
  - les charges et produits rattachés
  - le compte de résultat de l'année budgétaire
  - la concordance avec le compte de gestion
- Les dispositions réglementaires du CASF
  - le calendrier
  - le cadre normalisé
  - le contenu
  - les documents et informations à fournir
- Le rapport financier et d'activité
  - la structure
  - le modèle
- Les ratios d'analyse de dépenses et les indicateurs médico-sociaux
- Les résultats
  - le résultat d'investissement
  - le résultat d'exploitation
  - les différentes affectations des résultats
  - la liberté d'affectation en lien avec les objectifs du CPOM
  - la réformation des résultats d'exploitation
- La capacité d'autofinancement
- Le fonds de roulement

### LES PLUS

- Des cas pratiques de construction de son EPRD

### FORMATION(S) COMPLÉMENTAIRE(S)

L'État Prévisionnel des Recettes et des Dépenses (EPRD) en EHPAD (Réf 2039)

Réf : 2039



Durée en heures 14h

Paris 9, 10 sept. 2019  
Paris 12, 13 mai 2020  
Paris 15, 16 sept. 2020

Tarif adhérents 660 €  
Tarif non-adhérents 700 €

### Public concerné

- Directeurs d'établissement
- Élèves directeurs
- Équipes d'encadrement
- Personnels administratifs

### Intervenant(s)

- Denis Foissy**, directeur d'établissement médico-social
- Philippe Solivéri**, responsable de l'offre Finances et Contrôle de gestion du CNEH

Réf : 2040



Durée en heures 7h

Paris 4 nov. 2019  
Paris 14 mai 2020  
Paris 17 sept. 2020

Tarif adhérents 330 €  
Tarif non-adhérents 350 €

### Public concerné

- Directeurs d'établissement
- Élèves directeurs
- Équipes d'encadrement
- Personnels administratifs

### Intervenant(s)

- Denis Foissy**, directeur d'établissement médico-social



## Maîtriser la M22

### PRÉREQUIS

Ne nécessite pas de prérequis

### OBJECTIFS

- ▶ Pratiquer la comptabilité publique des établissements sociaux et médico-sociaux
- ▶ Optimiser l'utilisation de la M22

### PROGRAMME

- ▶ La classification des comptes
  - la codification
  - les critères de classement
- ▶ La comptabilité publique et ses documents
  - la comptabilité générale
  - la comptabilité budgétaire
  - la comptabilité matière
  - la comptabilité analytique
- ▶ Les règles de la comptabilité publique : les comptes
  - l'exploitation
  - les dépenses
  - les recettes
  - les différents comptes
- ▶ Le fonctionnement de la comptabilité publique
  - les amortissements
  - les provisions
  - les rattachements des charges
- ▶ La mise en place de l'EPRD en établissement d'hébergement médico-social
- ▶ Le compte de gestion du trésorier
- ▶ Le bilan : comprendre et analyser les grandes masses du bilan
  - les grandeurs bilantielles

### LES PLUS

- Des exercices pratiques et concrets (les participants sont invités à apporter leurs documents budgétaires et financiers)

Réf : 044



Durée en heures	7h
Paris	11 sept. 2019
Paris	7 févr. 2020
Paris	10 sept. 2020

Tarif adhérents	330 €
Tarif non-adhérents	350 €

### Public concerné

- Directeurs d'établissement
- Élèves directeurs
- Équipes d'encadrement
- Personnels administratifs

### Intervenant(s)

- **Denis Foissy**, directeur d'établissement médico-social
- **Philippe Solivéri**, responsable de l'offre Finances et Contrôle de gestion du CNEH

## Maîtriser la fiscalité des EHPAD

### PRÉREQUIS

Ne nécessite pas de prérequis

### OBJECTIFS

- ▶ Maîtriser les mécanismes de la TVA et de la taxe sur les salaires
- ▶ Anticiper l'alignement prochain du régime fiscal des EHPAD publics et associatifs

### PROGRAMME

- ▶ La distorsion de régime fiscal entre EHPAD privé, public et associatif
  - le champ d'application de la TVA par nature juridique de l'établissement (article 256 A, 256 B et 261)
  - les évolutions jurisprudentielles entraînant le prochain alignement des régimes fiscaux
- ▶ Le régime fiscal applicable aux recettes des EHPAD
  - le régime fiscal actuel selon la nature juridique de l'établissement
  - l'incidence sur les recettes en cas d'alignement du régime fiscal, quelle que soit la nature de l'EHPAD
  - l'identification des recettes situées
    - hors du champ d'application de la TVA
    - dans le champ d'application de la TVA et exonérées
    - dans le champ d'application de la TVA et imposables
  - le régime fiscal des subventions (départementales, sécurité sociale, etc.)
  - les notions d'assujettis et redevables partiels
- ▶ La récupération de la TVA grevant les dépenses
  - la non-récupération de la TVA pour les EHPAD publics et associatifs
  - la livraison à soi-même (LASM) au taux réduit
  - les incidences sur les récupérations de TVA en cas d'alignement des régimes fiscaux des EHPAD
- ▶ La taxe sur les salaires
  - la situation selon la nature juridique de l'établissement
  - les modalités de détermination du rapport d'assujettissement
  - les incidences de l'alignement des régimes fiscaux des EHPAD
- ▶ La taxe sur les autres impôts (CET, CVAE et IS)
  - le régime fiscal actuel selon la nature juridique de l'établissement
  - l'incidence pour les EHPAD publics et associatifs de l'application de la TVA sur leurs recettes

### LES PLUS

- Des cas pratiques pour les EHPAD assujettis à la TVA pour :
  - identifier les recettes soumises à la TVA
  - déterminer le droit à déduction sur les dépenses
  - déterminer le montant de la TS
  - calculer le montant de l'IS

Réf : 1090



Durée en heures	7h
Paris	28 mai 2020

Tarif adhérents	330 €
Tarif non-adhérents	350 €

### Public concerné

- Directeurs d'établissement
- Élèves directeurs
- Équipes d'encadrement

### Intervenant(s)

- **Me Joseph Bensimon**, avocat associé, cabinet Lexiane
- **Julie Bazin**, consultante fiscaliste, cabinet Altra Consulting

## La gestion des stocks en EHPAD

### PRÉREQUIS

Ne nécessite pas de prérequis

### OBJECTIFS

- ▶ Suivre et gérer les stocks des produits consommables par famille en temps réel

### PROGRAMME

- ▶ Les notions de base de gestion des stocks
  - la notion de stock
  - la rotation d'un stock
  - les règles de sécurité et d'hygiène pour le rangement
  - la liste des produits à gérer
- ▶ Mise en pratique à partir d'un outil tableur : "suivi et gestion des produits consommables"
  - la saisie quantitative des entrées, des sorties et des inventaires
  - le calcul automatique de la valorisation des entrées, des sorties, du stock comptable et des écarts d'inventaire
- le calcul du pourcentage du budget consommé
- le calcul automatique des quantités de commandes fournisseurs préconisées en fonction des paramètres de stocks maximum et le seuil de commande
- la possibilité d'extraction des consommations valorisées par service
- la maîtrise des flux financiers

### LES PLUS

- La remise d'un fichier de suivi et gestion des produits consommables (sur clé USB)

Réf : 1242



Durée en heures 13h  
Paris 12 mars 2020

Tarif adhérents 660 €  
Tarif non-adhérents 700 €

### Public concerné

- Directeurs d'établissement
- Éléves directeurs
- Équipes d'encadrement
- Cadres de santé
- Personnels soignants

### Intervenant(s)

- **Cécile Parent**,  
experte en logistique et  
gestion des stocks



RETROUVEZ  
TOUTE L'OFFRE LOGISTIQUE  
P. 299



# MÉTIERS DU SOIN ET DE L'ANIMATION

DIRECTION  
ET PILOTAGE

QUALITÉ

ADMINISTRATIF

HÔTELLERIE

SOIN  
ET ANIMATION



MÉDICO-SOCIAL


MANAGEMENT

 DANS VOTRE ÉTABLISSEMENT



Vous voulez organiser une formation ou un accompagnement d'audit ou de conseil ?

**Assistante de pôle**

 01 41 17 15 51

 [formation@cneh.fr](mailto:formation@cneh.fr)

## MÉTIERS DU SOIN

- Donner du sens au projet d'accompagnement personnalisé en EHPAD - Réf. 002, p. 466
- Maîtriser la grille New AGGIR - Réf. 006, p. 467
- Maîtriser PATHOS - Réf. 007, p. 467
- Agir en bientraitance en EHPAD - Réf. 1367, p. 468
- Vis ma vie de dépendance - Réf. 390, p. 470
- Les déterminants de la fragilité - Réf. 1371, p. 471
- Les troubles psychiatriques chez la personne âgée - Réf. 1372, p. 471
- La prise en charge des maladies neurodégénératives et des troubles cognitifs - Réf. 1373, p. 472
- Prendre soin par le toucher - Réf. 1032, p. 473
- Les activités physiques adaptées aux personnes âgées - Réf. 1387, p. 473
- Faire face au refus de soins - Réf. 2315, p. 474
- La démarche palliative et l'accompagnement des personnes en fin de vie - Réf. 1344, p. 474
- La maîtrise du risque infectieux en EHPAD - Réf. 267, p. 475
- La gestion du risque « escarres » chez la personne âgée - Réf. 600, p. 475
- La gestion du risque « chutes » chez la personne âgée - Réf. 604, p. 476
- Savoir prendre en charge les troubles de la déglutition de la personne âgée - Réf. 1272, p. 476
- Les troubles du transit chez la personne âgée - Réf. 1374, p. 477
- Gérer l'incontinence chez la personne âgée - Réf. 1388, p. 477
- Droits et devoirs du résident en établissement d'hébergement médico-social - Réf. 1173, p. 478
- Éthique et responsabilité des professionnels en établissements d'hébergement médico-social (EHPAD, MAS, FAM, etc.) - Réf. 1174, p. 478
- Maîtriser et sécuriser le circuit du médicament en EHPAD - Réf. 237, p. 479
- **Nouveau** - La télémédecine dans les établissements médico-sociaux - Réf. 1543, p. 479

## MÉTIERS DE L'ANIMATION



- Animateur en établissement médico-social - Réf. 2303, p. 464
- Construire et faire vivre le projet d'animation en EHPAD - Réf. 003, p. 480
- L'animation : l'affaire de tous - Réf. 1271, p. 481



RETROUVEZ  
TOUTE L'OFFRE PATIENTS  
EXPERTISE CLINIQUE P. 407



# ANIMATEUR (TRICE) EN ÉTABLISSEMENT MÉDICO SOCIAL



de pratique intensive en situation pour développer ses compétences tant organisationnelles que relationnelles et techniques

## MODULE 1 (3 jours)

### Environnement et cadre réglementaire

- Développer une connaissance approfondie de l'évolution du cadre réglementaire dans les EHPAD
- Actualiser ses connaissances sur le sens de l'accompagnement de la personne âgée en EHPAD au regard des obligations réglementaires
- Identifier les enjeux gérontologiques actuels et leurs évolutions

### ATELIER 1

#### Identification des enjeux gérontologiques actuels

- Rappel
  - les principes fondamentaux de la loi de janvier 2002
  - la loi d'adaptation au vieillissement de décembre 2015
  - les guides des bonnes pratiques HAS
- Etude de la démographie vieillissement et population
- Projection de l'augmentation des maladies dégénératives
- Les conséquences de la loi ASV

### ATELIER 2

#### La place de l'animation en France dans le secteur de la gérontologie

- Histoire de l'animation
- Les fondements de l'animation
- L'animation d'aujourd'hui et de demain ?

### ATELIER 3

#### Approfondir ses connaissances sur la psychopathologie de la personne âgée vivant en établissement

- Accompagnement de la personne désorientée
- Focus sur les jeux de mémoire

Les  du module

- Des jeux de rôle
- Des ateliers

## MODULE 2 (3 jours)

### Se forger une nouvelle identité professionnelle

- Développer un positionnement spécifique face aux différents acteurs (patient ou résident, groupe de patients ou de résidents, direction fonctionnelle, encadrement, équipes médicales et non médicales, famille et ayants droits, intervenants extérieurs, intervenants sociaux, etc.)

### ATELIER 4

#### Le projet d'accompagnement personnalisé

- Repérer les attentes, besoins et désirs de chaque résident pour un mieux être
- Veiller à la dynamique du projet individuel dans le cadre d'une délégation déterminée en réunion d'équipe
- Savoir utiliser des techniques de communications adaptées
- Savoir recueillir les éléments de l'histoire de vie d'une personne âgée
- Savoir rédiger les éléments de l'entretien, de la réunion de projet, les conclusions et prises de décisions concernant la personne accueillie
- Tenir compte des recommandations de la HAS

### ATELIER 5

#### La posture professionnelle

- Apprendre à parler en public
- Initiation à la communication
- Créer l'adhésion et la cohésion des professionnels de santé

### ATELIER 6

#### Perfectionner ses techniques

- Création de fiches activités
- Construire un programme d'animation
- Les techniques d'animation adaptées au public

Les  du module

- Des travaux de groupes portant sur la conception d'un programme d'animation
- L'animation d'ateliers
- Une analyse des pratiques actuelles

Candidature

Validation

Apprentissage

Jury



Certification FFP

## MODULE 3 (3 jours)

### Organiser et gérer l'animation

- ▶ Acquérir les méthodes et les outils de la gestion de projet
- ▶ Maîtriser la méthodologie de pilotage opérationnel d'un projet d'animation
- ▶ Connaître les bases de la démarche d'amélioration continue de la qualité

#### ATELIER 7

##### Coordonner et faire vivre l'animation

- La place de l'animateur dans l'équipe pluridisciplinaire
- Animer une commission animation
- Informer et assurer la promotion des réalisations et des projets
- Impliquer des différents acteurs

#### ATELIER 8

##### Le projet d'animation

- Concevoir, piloter un projet, du diagnostic à l'analyse
- Projet d'animation : de l'individuel au collectif
- Établir, évaluer, optimiser et suivre un budget

#### ATELIER 9

##### Évaluer ses activités d'animation

- Analyser des données, des tableaux de bord et justifier des résultats relatifs aux activités
- Identifier les indicateurs de suivi qualité
- Évaluer la satisfaction des bénéficiaires : patient ou résident, groupe de patients ou de résidents, direction fonctionnelle, encadrement, équipes médicales et non médicales, famille et ayants droits, intervenants extérieurs, intervenants sociaux

#### Les du module

- L'élaboration de tableaux de bord
- La définition des indicateurs d'évaluation

## CERTIFICAT PROFESSIONNEL (1 jour)

- Le projet professionnel du participant, élaboré durant la formation, porte sur un plan d'actions ou d'amélioration, ou encore sur la création de la fonction
- La soutenance devant un jury d'experts du projet professionnel valide le parcours de formation
- Clôture du cycle

Réf. 2303



Soit une durée de 70h

Session 7, 8, 9 sept. 2020  
5, 6, 7 oct. 2020  
16, 17, 18, 19 nov. 2020

Tarif adhérents\* 2 520 €  
Tarif non-adhérents\* 2 800 €

\*Tarifs nets de taxe, déjeuners inclus

## PRÉREQUIS

Ne nécessite pas de prérequis

## PUBLIC

Animateurs ou faisant fonction, AMP

## INTERVENANTS

**Rafael Verdejo,**  
directeur du pôle Médico-social du  
CNEH

**Chantal Renaudineau,**  
cadre supérieur de santé, consultante au  
CNEH

**Guillaume Gandon,**  
animateur en EHPAD

**Céline Tonnel,**  
animatrice en EHPAD



## Donner du sens au projet d'accompagnement personnalisé en EHPAD

### PRÉREQUIS

Ne nécessite pas de prérequis

### OBJECTIFS

- ▶ Élaborer les projets personnalisés des résidents
- ▶ Définir collégialement des actions au service de la personnalisation pérenne de la prise en soin

### PROGRAMME

- ▶ Le projet de vie et le projet de soins en EHPAD
  - le cadre réglementaire
  - les objectifs et le contenu
  - la promotion de la bientraitance
  - la prise en charge des résidents Alzheimer
- ▶ L'individualisation de la prise en soin
  - l'articulation entre les projets institutionnels et les projets personnalisés
  - les thèmes phares
  - le respect des rythmes de vie
  - l'évaluation des besoins et des attentes des résidents et de leurs proches
- ▶ Travaux en groupe
  - les outils et supports : les recueils de données, le système de référent, les réunions de synthèse pluridisciplinaires, etc.
  - la fixation d'objectifs personnalisés
  - l'évaluation des projets et le réajustement des objectifs et des moyens
  - la mobilisation des familles et des professionnels
- ▶ L'étude et le positionnement des participants
  - l'individualisation de la prise en charge
  - le déroulement d'une journée d'un résident
- ▶ Échanges : les limites du projet personnalisé

### LES PLUS

- Des exemples d'outils
- Des retours d'expérience

### FORMATION(S) COMPLÉMENTAIRE(S)

Faire face au refus de soins (Réf 2315)

Réf : 002



Durée en heures 14h  
 Paris 19, 20 sept. 2019  
 Paris 21, 22 sept. 2020  
 Paris 4, 5 févr. 2020

Tarif adhérents 660 €  
 Tarif non-adhérents 700 €

### Public concerné

- Directeurs d'établissement
- Elèves directeurs
- Personnels médicaux et paramédicaux
- Équipes d'animation
- Équipes hôtelières

### Intervenant(s)

- **Rafael Verdejo**, directeur du pôle Médico-social du CNEH
- **Nadira Zine el Abidine**, directrice d'établissement



Journée  
nationale  
du CNEH

PARIS, LE JEUDI 8 OCTOBRE 2020

### IDE Coordinateur(trice)

Une journée dédiée aux IDEC proposant une vision d'ensemble et des réponses concrètes sur l'évolution du métier

- L'actualité législative et réglementaire des EHPAD
- La gestion des ressources humaines et le management des équipes
- La démarche qualité dans le cadre des recommandations de la HAS
- La mise en place d'actions d'amélioration des pratiques professionnelles

## Maîtriser la grille New AGGIR

### PRÉREQUIS

Ne nécessite pas de prérequis

### OBJECTIFS

- ▶ Connaître et maîtriser l'outil new AGGIR
- ▶ Déterminer les niveaux de soins de base nécessaires au regard de la perte d'autonomie
- ▶ Harmoniser les pratiques de soins au regard des cotations validées

### PROGRAMME

- ▶ Historique, concepts et définitions
  - historique de la dépendance
  - les structures d'hébergement médico-social
  - dépendance et autonomie
  - les notions de vieillesse, de dépendance et de pathologies
  - le vieillissement physiologique et pathologique et ses conséquences
  - les références réglementaires
  - données démographiques
- ▶ Le financement de la dépendance
  - l'évaluation des besoins
  - le financement de la dépendance
- ▶ La grille AGGIR
  - les principes de la grille
  - les niveaux de dépendance
  - le codage
  - l'interprétation
  - les six Groupes Iso Ressources (GIR)

### LES PLUS

- Des cas pratiques
  - cas 1 : évaluation du degré de dépendance d'un résident en EHPAD
  - cas 2 : évaluation du degré de dépendance d'une personne à domicile (prise en compte de l'importance des variables illustratives)
- la correction des cas pratiques donnent lieu à des apports cognitifs complémentaires sur le modèle AGGIR

Réf : 006



Durée en heures	7h
Paris	9 sept. 2019
Paris	16 mars 2020
Paris	16 sept. 2020

Tarif adhérents	330 €
Tarif non-adhérents	350 €

### Public concerné

- Personnels médicaux et paramédicaux

### Intervenant(s)

- **Rafael Verdejo**, directeur du pôle Médico-social du CNEH
- **Anna-Laura Bianchi**, psychologue du travail

## Maîtriser PATHOS

### PRÉREQUIS

Ne nécessite pas de prérequis

### OBJECTIFS

- ▶ Maîtriser le modèle PATHOS
- ▶ Identifier les éléments de traçabilité nécessaires pour valider sa coupe PATHOS
- ▶ Déterminer les niveaux de soins médicaux, paramédicaux et techniques nécessaires au regard des pathologies

### PROGRAMME

- ▶ Les concepts et les principes du modèle PATHOS
  - définition et recommandations générales
  - quand et comment réaliser une coupe PATHOS ?
  - PATHOS et prévention
  - comment se préparer efficacement à l'évaluation PATHOS ?
- ▶ L'utilisation du guide de recueil
  - cas particuliers : altération de l'état général, douleur, troubles ioniques, etc.
- le codage
  - neuro-psychiatrie
  - pneumologie / cardiologie
  - dermatologie
  - pathologies du métabolisme
  - gastro-entérologie
  - troubles de la motricité
  - oncologie
  - étude de cas pratiques
  - points de vigilance
- Les éléments de preuve indispensables à la validation de la cotation

### LES PLUS

- Des formateurs Pathos labellisés en région
- La réalisation de nombreux cas concrets permettant d'intégrer la méthode de codage

Réf : 007



Durée en heures	7h
Paris	10 sept. 2019
Paris	16 mars 2020
Paris	17 sept. 2020

Tarif adhérents	330 €
Tarif non-adhérents	350 €

### Public concerné

- Personnels médicaux et paramédicaux

### Intervenant(s)

- **Dr Martine Soudani**, médecin gériatre, expert de l'outil PATHOS
- **Dr Fatma Shanoun**, gérontologue en établissement de santé



# LE DISPOSITIF GERT : SIMULATEUR DU GRAND ÂGE ET DU HANDICAP

Le CNEH a acquis un simulateur mis au point par une équipe de médecins gériatres et de psychologues spécialisés en gérontologie, qu'il met à votre disposition dans le cadre de formations spécifiques.

Chaque participant découvre **la réalité de la personne dépendante en expérimentant les effets du vieillissement naturel et / ou du handicap.**

En ayant vécu ce qu'une personne dépendante ressent, les participants sont amenés à s'interroger sur leurs pratiques afin de faire évoluer leurs savoir-faire et leur comportement.

- **Comprendre** pour adapter les pratiques dans la volonté de maintenir l'autonomie
- **Sensibiliser** le personnel sur le vécu et le ressenti de la personne âgée dépendante
- **Redonner** du sens à la pratique soignante et au travail en équipe
- **Retrouver** les fondamentaux de la fonction soignante
- **Débanaliser** tout acte de soin et d'accompagnement



RETROUVEZ L'INTÉGRALITÉ DE L'OFFRE SIMULATEUR SUR [WWW.CNEH.FR](http://WWW.CNEH.FR)

# AGIR EN BIENTRAITANCE EN EHPAD

## OBJECTIFS

- Envisager l'éthique de la bientraitance et la concrétiser dans ses actes et comportements
- Identifier les actes et les situations de négligence et de maltraitance
- Débanaliser tout acte de soin et prendre conscience de la portée et des conséquences immédiates ou à terme des attitudes soignantes à l'égard de la personne dépendante
- Mieux adapter le soin en vivant l'expérience du vieillissement
- Appréhender le cadre réglementaire et les recommandations de bonnes pratiques de la HAS

## PROGRAMME

### ■ Maîtriser le cadre réglementaire et éthique

- définition de la maltraitance
  - les différentes formes de maltraitance
  - l'impact de la négligence et de la maltraitance
- l'impact sur la vie d'équipe
- la conduite à tenir en cas de suspicion de maltraitance
  - le tabou
  - la procédure et le signalement
- les règles professionnelles d'exercice
  - la notion de consentement libre et éclairé
  - la loi relative aux droits des malades et à la qualité du système de santé ainsi que les autres textes (loi Leonetti, loi sur la fin de vie)

### ■ Ressentir les effets du vieillissement

- le vieillissement physiologique et ses retentissements systémiques
- la vulnérabilité, la dépendance et les spécificités d'une personne âgée
- atelier de simulation : les actes de la vie quotidienne
  - les déplacements autonomes et avec aide
  - les troubles sensitifs et leurs conséquences
  - les effets de la diminution de l'endurance, de l'équilibre et de la notion de fatigabilité
  - les aides à la mobilisation (verticalisateur, lève-personne)
  - vivre l'aide au repas en situation de vieillissement\*
- atelier : la confiance relationnelle

### ■ Identifier les liens entre le concept et la pratique

- la définition de la bientraitance
- les valeurs, approches et attitudes de la notion de bientraitance : distinguer les notions de dignité, singularité, respect, vulnérabilité, sollicitude, libre arbitre, etc.
- une réflexion sur les actes de la vie quotidienne
- la bientraitance lors des temps clés de la journée : le réveil, la toilette, les déplacements, les mobilisations, les repas, l'animation, le coucher, les soins
- les recommandations de la HAS sur la bientraitance

### ■ Progresser

- la grille d'auto-contrôle de ses pratiques professionnelles CEPPrAL
- l'analyse des pratiques des professionnels sur les critères de la grille
- l'identification des axes d'amélioration et la définition d'un plan d'actions individuel

### Les +

- Une mise en pratique avec le simulateur du grand âge
- L'analyse des pratiques professionnelles et l'auto-évaluation - référentiel CEPPrAL
- Un carnet de bord de formation intégrant un plan de progrès personnalisé
- Le repas de midi fait partie intégrante de la formation et doit être pris en commun

Réf : 1367



#### Date(s)

Paris 9, 10, 11 oct. 2019  
Paris 23, 24, 25 mars 2020  
Paris 30 sept., 1<sup>er</sup>, 2 oct. 2020

Tarif adhérents 1 440 €  
Tarif non-adhérents 1 600 €

#### Public concerné

- Toute personne travaillant auprès de personnes âgées ou vulnérables

#### Intervenant(s)

- **Anna-Laura Bianchi**, psychologue du travail
- **Dr Imad Boulaich**, gériatologue en établissement de santé



# VIS MA VIE DE DÉPENDANCE

*ou l'expérience du vieillissement de la personne âgée et du handicap*

## OBJECTIFS

- Connaître les effets du vieillissement naturel de toute personne
- Découvrir les impacts sur la relation à la personne soignée
- Repérer les déterminants de la fragilité pour prévenir la dépendance
- Modifier les pratiques soignantes : acquérir de nouvelles approches de soins
- Développer la responsabilité soignante et l'autocontrôle
- Renforcer la qualité de l'accompagnement en EHPAD, au domicile ou en établissement médico-social

## PROGRAMME

### ■ Apports cognitifs

- connaître le concept de la fragilité
- connaître le vieillissement
- maîtriser les effets et les conséquences sur la vie de la personne âgée
- découvrir les impacts sur la relation avec la personne accompagnée
- définir vulnérabilité, dépendances et spécificités d'une personne âgée ou dépendante

### ■ Atelier « 24h en EHPAD »

- du lever au coucher, l'autre expérience du soignant
- comment concilier autonomie et dépendance dans la prise en charge de la personne âgée ou dépendante ?
  - la marche autonome / la marche accompagnée
  - l'aide à la toilette / faire à la place de
  - la place du fauteuil
  - la déambulation

### ■ Ateliers de simulation dans les actes de la vie quotidienne

- se déplacer en totale autonomie en situation de vieillissement
- se repérer dans l'établissement en situation de handicap
- manger en autonomie en situation de handicap
- vivre les effets de la modification de la perception visuelle et auditive (DMLA, glaucome, rétinopathie diabétique, décollement de rétine)
- vivre les effets de la diminution de l'endurance, de l'équilibre et de la notion de fatigabilité

### ■ Ateliers de simulation sur la confiance relationnelle

- se laisser guider dans les déplacements
- vivre l'aide au repas en situation de vieillissement

### ■ Recueil et mise en commun des vécus et ressentis individuels

### ■ Synthèse par centre de perception : audition-vue-toucher-olfaction-goût

- construction d'un plan de progrès personnel dans sa prestation à la personne âgée ou dépendante
- travail en sous-groupe
  - ce que je fais bien : analyses de pratiques professionnelles
  - pourquoi ?
  - sens de la pratique
  - ce je vais améliorer « en s'inspirant de la démarche projet »

### Les +

- Formation action centrée sur la prise de conscience du vécu et du ressenti d'une personne en situation de dépendance
- Formation fondée sur l'expérimentation individuelle
- Débanalise tout acte de soin et valorise l'importance d'un accompagnement de qualité

Simulations  
+ dispositif GERT (p.468)

Réf : 390



#### Date(s)

Paris	2, 3, 4 oct. 2019
Paris	25, 26, 27 nov. 2019
Paris	9, 10, 11 juin 2020
Paris	22, 23, 24 sept. 2020
Paris	25, 26, 27 nov. 2020

Tarif adhérents	1 440 €
Tarif non-adhérents	1 600 €

#### Public concerné

- Personnels des établissements médico-sociaux

#### Intervenant(s)

- **Anna-Laura Bianchi**, psychologue du travail
- **Laurent Lévy-Bourru**, coach certifié, consultant en management au CNEH
- **Rafael Verdejo**, directeur du pôle Médico-social du CNEH
- **Dr Imad Boulaich**, gérontologue en établissement de santé

## Les déterminants de la fragilité

### PRÉREQUIS

Ne nécessite pas de prérequis

### OBJECTIFS

- ▶ Prendre la mesure du contexte de la gérontologie et du vieillissement de la population
- ▶ Appréhender le concept de fragilité
- ▶ Maîtriser les déterminants de la fragilité
- ▶ Envisager les éléments pour repérer la fragilité
- ▶ Mettre en œuvre une action de repérage des déterminants de la fragilité

### PROGRAMME

- ▶ Contextualisation de la gérontologie
  - le vieillissement de la population
  - l'analyse de la situation des établissements médico-sociaux
  - la maladie Alzheimer et maladies apparentées
- ▶ Appréhender le concept de fragilité
  - la définition du concept
  - les études et les échelles de mesure
- ▶ Maîtriser les déterminants de la fragilité
  - les composantes de la fragilité
  - ses impacts sur la vie de la personne vulnérable
- ▶ Mettre en œuvre une action de repérage des déterminants de la fragilité
  - conserver les capacités des personnes
  - mettre en œuvre des actions de prévention
  - construire son programme d'animation répondant aux objectifs du projet personnalisé

Réf : 1371



Durée en heures 14h

Paris 5, 6 sept. 2019  
Paris 10, 11 mars 2020  
Paris 16, 17 sept. 2020

Tarif adhérents 660 €  
Tarif non-adhérents 700 €

### Public concerné

- Personnels médicaux et paramédicaux

### Intervenant(s)

- **Dr Imad Boulaich**, gérontologue en établissement de santé
- **Dr Fatma Shanoun**, gérontologue en établissement de santé

## Les troubles psychiatriques chez la personne âgée

### PRÉREQUIS

Ne nécessite pas de prérequis

### OBJECTIFS

- ▶ Appréhender les pathologies psychiatriques les plus fréquentes
- ▶ Discerner les troubles du comportement chez le sujet âgé
- ▶ Identifier les symptômes des principales maladies psychiatriques en gériatrie
- ▶ Reconnaître les facteurs aggravants et les signes de décompensation

### PROGRAMME

- ▶ Maîtriser les éléments de définition : qu'est-ce qu'une pathologie psychiatrique ?
- ▶ La sémiologie psychiatrique
  - le comportement psychomoteur
  - l'état émotionnel
  - le fonctionnement cognitif et les bases anatomiques et physiologiques
  - Echanges et débats
  - les notions de " normal " et de pathologique en psychiatrie
  - les attentes et perceptions des soignants autour de la maladie mentale
- ▶ Les pathologies psychiatriques les plus fréquentes chez le sujet âgé hébergé en EHPAD
  - dépression
  - troubles bipolaires
  - schizophrénie et psychoses
- ▶ La gestion des comportements problématiques des résidents atteints de troubles psychiatriques en EHPAD
  - les prises en charge recommandées
    - l'approche générale des thérapies médicamenteuses
    - l'approche générale des thérapies non médicamenteuses
- ▶ Développer ses compétences relationnelles avec les résidents
  - attitude et posture
  - adopter une communication et des attitudes adaptées dans les situations du quotidien
- ▶ Travailler en équipe pluridisciplinaire et en réseau
- ▶ Gérer les situations de crise et les analyser

Réf : 1372



Durée en heures 14h

Paris 4, 5 déc. 2019  
Paris 12, 13 mars 2020  
Paris 8, 9 déc. 2020

Tarif adhérents 660 €  
Tarif non-adhérents 700 €

### Public concerné

- Personnels médicaux et paramédicaux

### Intervenant(s)

- **Dr Imad Boulaich**, gérontologue en établissement de santé
- **Dr Fatma Shanoun**, gérontologue en établissement de santé



BEST

## La prise en charge des maladies neurodégénératives et des troubles cognitifs

Réf : 1373



### PRÉREQUIS

Ne nécessite pas de prérequis

### OBJECTIFS

- ▶ Renforcer sa capacité d'objectivation et de prise de recul par une meilleure connaissance des maladies neuro-dégénératives
- ▶ Développer les compétences des personnels dans leur capacité à appréhender les conséquences des troubles cognitifs
- ▶ Développer une attitude d'écoute et mobiliser les ressources du résident et de sa famille
- ▶ Favoriser le processus d'accompagnement par la mise en place de projets d'animation adaptés
- ▶ Développer la prise en charge non-médicamenteuse des troubles comportementaux et gestion de crises

### PROGRAMME

#### ▶ Appréhender la notion de maladie neuro-dégénérative chez la personne âgée

- les maladies cognitives : définitions et stades
- la spécificité des maladies cognitives : brainstorming et classification
  - l'état confusionnel
  - la maladie d'Alzheimer et maladies apparentées
  - les troubles cognitifs de la maladie, les stades de la maladie d'Alzheimer, son évolution et les troubles non cognitifs associés à la pathologie

#### ▶ Cerner et comprendre l'origine des troubles, leur structuration et les facteurs aggravants

- l'arrivée dans la vieillesse, les spécificités de la prise en soin et les besoins des personnes âgées
- la compréhension des troubles du comportement
- l'évaluation des troubles : outils d'évaluation des troubles comportementaux (NPI)
- mieux comprendre les difficultés du malade et apprendre à travailler avec les capacités restantes au travers des activités de la vie quotidienne
- tenter de réduire les difficultés et rechercher des solutions adaptées aux malades
- étude de cas à partir de situations de terrain apportées par les stagiaires

#### ▶ Temps d'analyse des pratiques professionnelles

- les recommandations de la HAS et des sociétés savantes : support et outil de la bientraitance au quotidien
- les outils Mobiquat

#### ▶ Identifier les marges de progrès dans sa pratique professionnelle

- travail en sous-groupes à partir d'une situation de patient, 3 à 4 situations de soins concrètes
  - décrire le patient en termes de capacités et de difficultés
  - décrire les actions soignantes mises en place
  - analyser et rechercher sur ce qu'il serait possible de mettre en place pour la personne âgée
- diffusion du film « Les évadés du réel » : analyses et discussions autour du film

#### ▶ Repérer les différents types d'accompagnement possibles

- l'approche des soins et les implications pour l'équipe
- la prise en compte des attentes du patient
  - être écouté, compris, aidé
  - l'importance de la reconnaissance et la connaissance des capacités et des incapacités du résident
  - l'importance du maintien des capacités
- les observations et le recueil de données
  - l'observation des fonctions cognitives, de la mémoire, du langage
  - l'observation de l'humeur
  - l'orientation dans le temps et dans l'espace
  - l'observation des gestes conservés, de la reconnaissance des objets et des personnes
- l'adaptation des actions en fonction des observations et la mise en place d'objectifs réalistes la guidance verbale et gestuelle, l'aide apportée, accompagner la personne.

#### ▶ Apprendre à communiquer avec la personne âgée atteinte de troubles neuro-dégénératifs

- communiquer avec une personne âgée souffrant de troubles neuro-dégénératifs
  - les modes de communication
  - l'orientation vers la réalité
  - la "validation affective" (Naomi Feil)
  - les attitudes à adopter (regard, parole, ton, mots, distance, toucher, interventions possibles)
- la communication non verbale
  - le décodage des messages de la personne
  - l'importance des sens, le toucher : soin et moyen de communication, le toucher / massage, les signaux émis par notre corps (voix, ton, gestes, distance, posture, gestes, regard)
- la gestion des comportements d'opposition aux soins : la capture et le rebouclage sensoriel, les stratégies de diversion
- l'attitude soignante : séquence vidéo pédagogique : "le savoir-faire et le savoir-être dans le soin"
- définir en sous-groupe 2 ou 3 axes d'amélioration de la qualité de prise en charge des résidents souffrant de troubles neuro-dégénératifs

### LES PLUS

- Des échanges mettant en évidence les difficultés rencontrées au quotidien
- La remise d'outils permettant d'atteindre une meilleure efficacité
- Des éléments de connaissances et des recommandations apportés par les formateurs
- Des préconisations favorisant l'appropriation des méthodes transmises aux participants

Durée en heures 14h

Paris 16, 17 déc. 2019

Paris 15, 16 juin 2020

Paris 14, 15 déc. 2020

Tarif adhérents 660 €

Tarif non-adhérents 700 €

### Public concerné

- Personnels médicaux et paramédicaux

### Intervenant(s)

- **Dr Imad Boulaich**,  
gérontologue en établissement de santé
- **Catherine Chauris**,  
IDEC

## Prendre soin par le toucher

### PRÉREQUIS

Ne nécessite pas de prérequis

### OBJECTIFS

- ▶ Être sensibilisé à l'intérêt du toucher relationnel
- ▶ Acquérir des techniques simples du toucher relationnel
- ▶ Réfléchir à la place du toucher relationnel dans la prise en soin
- ▶ Intégrer cette pratique dans la relation d'aide au résident ou au patient

### PROGRAMME

- ▶ Approche globale du toucher
  - le toucher et ses représentations
  - approche sociologique
  - approche psychologique
  - approche physiologique
- ▶ Communication et toucher soignant
  - les moyens de communication
  - les obstacles
- ▶ Le toucher dans les soins
  - les obstacles
  - le cadre
  - l'éthique
- ▶ Les aspects légaux et réglementaires
- ▶ Réflexion collective sur la place du toucher relationnel dans la relation au patient
  - qui, quand, pourquoi masser ?
  - les restrictions au massage
  - les conditions requises (installation, choix du produit, contexte, matériel)
- ▶ Atelier pratique : apprentissage des techniques de massage
  - le massage introduit dans le soin d'hygiène
  - les pratiques spécifiques (massage des patients grabataires, rétractés, en fin de vie)
  - toucher-pause, moulage, massage du dos au lit
  - le massage des mains, pieds, visage, tête
  - les manœuvres reliant et enveloppantes
  - l'utilisation du balancement du poids du corps
- ▶ Réflexion et cas pratiques
  - s'occuper de soi pour mieux s'occuper des autres
  - apprendre à se connaître et à respecter son corps
  - notre corps parle (il est un atout et non un ennemi)
  - relaxation, écoute (quel bénéfice pour le travail d'équipe ?)
  - massage assis minute
  - travail sur le lâcher-prise
  - être prêt à sentir et à ressentir
  - automassage

### LES PLUS

- Les participants doivent prévoir une tenue souple

Réf : 1032



Durée en heures 14h

Paris 12, 13 sept. 2019

Paris 20, 21 janv. 2020

Paris 17, 18 sept. 2020

Tarif adhérents 660 €

Tarif non-adhérents 700 €

### Public concerné

- Personnels médicaux et paramédicaux

### Intervenant(s)

- **Catherine Mème**, infirmière en institut de formation d'aides-soignants
- **Sandrine Hontarrede**, IDE en soins palliatifs, formée en toucher-massage à l'Ecole Européenne du Toucher
- **Marlyne Blondeau**, formatrice agréée en toucher-massage auprès du personnel soignant, Institut Joseph Savatofski

## Les activités physiques adaptées aux personnes âgées

### PRÉREQUIS

Ne nécessite pas de prérequis

### OBJECTIFS

- ▶ Favoriser le maintien de l'autonomie physique
- ▶ Appréhender les capacités et les limites corporelles chez la personne âgée et / ou la personne déficiente
- ▶ Maîtriser les principes de fonctionnement des activités de gymnastique douce
- ▶ Elaborer un programme évolutif de séances de soin par le mouvement
- ▶ Insérer ces activités dans une démarche de soins

### PROGRAMME

- ▶ Redonner du sens à l'animation auprès des personnes âgées
- ▶ Rappels théoriques sur l'anatomie et la physiologie humaine
- ▶ Les grandes fonctions corporelles
  - les fonctions physiques, musculaires, articulaires, neurosensorielles et cognitives
  - identifier les différents tests d'évaluation
- ▶ La gymnastique douce : définition, objectifs et attendus
  - les systèmes d'équilibre et leurs stimulations par le mouvement
  - les parcours gymniques d'équilibre
- ▶ Définir les activités de séances de gymnastique douce adaptées au résident
  - la gymnastique douce dans le cadre de la prévention des chutes
- ▶ Ateliers de gymnastique douce et projet personnalisé d'accompagnement

Réf : 1387



Durée en heures 14h

Paris 3, 4 sept. 2019

Paris 3, 4 févr. 2020

Paris 7, 8 sept. 2020

Tarif adhérents 660 €

Tarif non-adhérents 700 €

### Public concerné

- Tout professionnel de santé et/ou d'animation

### Intervenant(s)

- Un professeur d'activités physiques adaptées





## Faire face au refus de soins

Réf : 2315

### PRÉREQUIS

Ne nécessite pas de prérequis

### OBJECTIFS

- Comprendre les refus de soins, ses origines possibles et son sens
- Adopter des comportements et une communication adaptés à la prise en charge des patients, résidents lors des refus de soins
- Appréhender les aspects éthiques du refus de soins

### PROGRAMME

- Définition des refus de soins
- Analyse des différentes situations de refus de soins
  - les refus de traitements
  - les refus de soins : toilette, habillage
  - les refus de s'alimenter
- Donner du sens aux refus
- Comprendre le contexte : histoire de vie, personnalité
- Analyser sa pratique de soins en situation de refus
- Les aspects éthiques générés par le refus de soins
  - la notion d'accompagnement
  - la place de la relation d'aide
  - la reformulation
- La responsabilité du soignant en cas de refus de soins
  - les droits des patients, résidents
  - les chartes
- Le vécu et le questionnement des soignants
- L'importance de l'équipe et son rôle
  - gérer les refus de soins en équipe
  - savoir passer le relais
  - harmoniser les pratiques professionnelles face au refus de soins
  - savoir adapter son comportement aux situations de refus de soins : gérer l'opposition et l'agressivité
- Adapter son type de communication
  - la communication verbale
  - la communication non verbale
  - la place du toucher dans la relation de soins

### LES PLUS

- Des études de cas et jeux de rôle : analyse à partir de mises en situation
- Des retours d'expérience
- Une méthode participative et interactive basée sur la valorisation des compétences et connaissances de chaque stagiaire

## SUR SITE

## La démarche palliative et l'accompagnement des personnes en fin de vie

Réf : 1344



### PRÉREQUIS

Ne nécessite pas de prérequis

### OBJECTIFS

- Améliorer sa pratique pour mieux répondre aux besoins et attentes de la personne en fin de vie
- Organiser les soins palliatifs et l'accompagnement de la fin de vie au sein de sa structure
- Travailler de manière pluridisciplinaire en équipe de soin et en réseau

### PROGRAMME

- Les soins palliatifs
  - approche historique, législative et sociétale
  - définitions et concepts de base : le cadre réglementaire, les organisations
- Identifier, prévenir, évaluer et soulager les souffrances
  - les différents types de douleur et leurs spécificités chez le patient en fin de vie
  - l'évaluation de la douleur
  - les symptômes liés à la fin de vie
  - les conduites à tenir
- Comprendre le processus de deuil
- L'accompagnement du patient
  - les souffrances, leur mode d'expression, les stratégies de défense
  - les besoins des patients : physiques, psychologiques, spirituels
  - les peurs du patient et les étapes du mourir
  - la spécificité du domicile
- L'accompagnement de l'entourage
  - accompagnement, besoins et peurs de l'entourage
  - les différentes réactions de l'entourage : fuite, agressivité, déni
  - la gestion des conflits familles / soignants
  - les ressources institutionnelles et personnelles
- La démarche éthique et les situations difficiles
  - le processus décisionnel : organisation à mettre en place, ressources, démarche
- Le travail en équipes de soins
  - la reconnaissance des fonctions de chacun
  - le médecin et la collégialité pour la stratégie thérapeutique
  - le rôle des soignants, du psychologue, du kinésithérapeute, le diététicien
- Les professionnels face à la fin de vie
  - l'empathie et la relation d'aide
  - les risques psychosociaux : attachement affectif et épuisement professionnel
  - les savoir-être et savoir-faire pour mieux accompagner le patient et son entourage
  - réflexion sur la place de l'accompagnement de la fin de vie dans le quotidien des soignants
- Élaborer et suivre le projet de soins en équipe
  - le projet de soins centré sur le patient
  - l'évaluation et le contrôle des symptômes
  - le respect des besoins et des demandes du patient et de l'entourage
  - le maintien de l'autonomie
  - le respect de l'intimité du patient
  - la conservation des liens
  - le respect des droits du patient

### LES PLUS

- Le programme de la formation est adapté en fonction de la typologie du service et de l'établissement (sanitaire, médico-social)
- Les interventions s'appuient sur les outils Mobiquat "Soins palliatifs"
- Des échanges sur les difficultés rencontrées et les pistes d'amélioration
- Un atelier pratique : mise en œuvre d'une démarche palliative, autoévaluation de ses pratiques professionnelles

### Formation en établissement et sur-mesure

Renseignements  
Assistante de pôle  
formation@cneh.fr  
01 41 17 15 51

### Public concerné

- Personnels médicaux et paramédicaux

### Intervenant(s)

- Christian Gandiol**, assistant social en équipe mobile de soins palliatifs, psychothérapeute

## La maîtrise du risque infectieux en EHPAD

Réf : 267



### PRÉREQUIS

Ne nécessite pas de prérequis

### OBJECTIFS

- Connaître les spécificités du risque infectieux en EHPAD
- Donner aux référents les connaissances théoriques et pratiques nécessaires au bon exercice de leurs missions
- Prévenir et maîtriser le risque infectieux

### PROGRAMME

- Le cadre réglementaire
- Les précautions standard en EHPAD
  - l'hygiène des mains
  - le port des gants
  - la tenue professionnelle
  - le port du masque et de lunettes
  - la gestion des matériels et des surfaces
  - la gestion du linge
  - la gestion des déchets
  - la gestion des prélèvements
- Les accidents avec exposition au sang
  - les collecteurs
  - les bonnes pratiques d'usage
  - la conduite à tenir
- Les précautions complémentaires
- Les soins d'hygiène et de confort
  - la toilette corporelle
  - l'hygiène buccodentaire
  - le change de protection
- La restauration collective
  - la législation
  - la réception des matières premières
  - les règles d'hygiène et la préparation des aliments
  - la liaison chaude et froide
  - l'hygiène et le repas
- Le circuit propre et sale

### LES PLUS

- De nombreux retours d'expérience
- Une large place laissée aux échanges

Durée en heures 14h

Paris 5, 6 oct. 2020

Tarif adhérents	660 €
Tarif non-adhérents	700 €

### Public concerné

- Personnels médicaux et paramédicaux en EHPAD
- Équipes d'animation
- Équipes hôtelières

### Intervenant(s)

- **Mary-Carmen Aubry-Rocès**, cadre supérieur de santé, experte en hygiène hospitalière

## SUR SITE

## La gestion du risque « escarres » chez la personne âgée

Réf : 600



### PRÉREQUIS

Ne nécessite pas de prérequis

### OBJECTIFS

- Comprendre les causes et les conséquences des escarres et repérer les sujets à risque
- S'inscrire dans une démarche d'évaluation à partir des recommandations de bonnes pratiques de la HAS
- Définir en équipe pluridisciplinaire des actions de prévention à mettre en place en équipe soignante

### PROGRAMME

- Qu'est-ce que l'escarre ?
  - les problèmes dermatologiques spécifiques aux personnes âgées
  - reconnaître l'escarre des autres problèmes dermatologiques
  - présentation des escarres : physiopathologie, types et stades de l'escarre
- Le repérage des patients à risque
  - les facteurs de risques extrinsèques et intrinsèques
  - les enjeux de la détection (évaluation du risque d'escarres)
  - les différentes échelles de risque
  - les actions auprès de la personne âgée (à l'entrée dans le service, quotidiennes, mensuelles) et le rôle des soignants
- Les politiques de prévention : le projet de gestion du risque « escarres » en équipe
  - la réalisation du diagnostic du risque « escarres » au sein de son établissement (incidence et prévalence, grille d'évaluation du risque, mise en œuvre)
  - les objectifs en matière de résultats et la définition du plan d'actions
  - la constitution de l'équipe projet
- la mise en œuvre et l'évaluation des actions : indicateurs de suivi (résultats et processus), indicateurs IPAQSS
- le plan de communication (équipes, instances, direction, externes)
- l'adhésion des équipes soignantes
- Ateliers pratiques
  - élaboration d'une grille de diagnostic
  - repérage des outils et moyens d'adhésion (outils de suivi : dépistage, prévention et traitement)
  - formalisation d'un arbre décisionnel (conduite à tenir en fonction du risque du patient) et identification des fiches de suivi
  - évaluation et traçabilité des actions, mise en œuvre des actions correctives et de prévention

### LES PLUS

- Des retours d'expérience
- Des ateliers pratiques

### Formation en établissement et sur-mesure

Renseignements  
Assistante de pôle  
formation@cneh.fr  
01 41 17 15 51

### Public concerné

- Personnels médicaux et paramédicaux

### Intervenant(s)

- **Dr Imad Boulaich**, gériologue en établissement de santé
- **Dr Fatma Shanoun**, gériologue en établissement de santé



## SUR SITE

## La gestion du risque « chutes » chez la personne âgée

## PRÉREQUIS

Ne nécessite pas de prérequis

## OBJECTIFS

- ▶ Comprendre les causes et les conséquences des chutes et repérer les sujets à risque
- ▶ S'inscrire dans une démarche d'évaluation à partir des recommandations de bonnes pratiques
- ▶ Définir collégialement des actions de prévention à mettre en place en équipe soignante

## PROGRAMME

- ▶ Les aspects juridiques et réglementaires en établissement gériatrique
  - ▶ Le repérage des résidents à risque de chutes et les actions simples de prévention des chutes en établissement
  - ▶ La prise en charge individualisée et multifactorielle du résident chuteur ou à haut risque de chutes
  - ▶ La coordination entre l'équipe soignante, le médecin coordonnateur et le médecin traitant
  - ▶ Le panorama des technologies au service de la prévention des chutes
- ▶ Les outils de repérage des résidents à risque
    - analyse des différents outils et de leur utilisation
    - échange sur les modalités de mise en œuvre par les équipes de soins
  - ▶ Travaux pratiques réalisés collectivement afin d'acquérir la maîtrise des outils proposés : évaluation initiale, mise en œuvre du plan individualisé d'actions, suivi et évaluation, détermination des leviers d'actions et des obstacles potentiels

Réf : 604



## Formation en établissement et sur-mesure

Renseignements  
Assistante de pôle  
formation@cneh.fr  
01 41 17 15 51

## Public concerné

- Personnels médicaux et paramédicaux
- Équipes d'animation

## Intervenant(s)

- **Dr Imad Boulaich**,  
gérontologue en établissement de santé
- **Dr Fatma Shanoun**,  
gérontologue en établissement de santé

## SUR SITE

## Savoir prendre en charge les troubles de la déglutition de la personne âgée

## PRÉREQUIS

Ne nécessite pas de prérequis

## OBJECTIFS

- ▶ Permettre aux professionnels de prévenir les troubles de la déglutition chez la personne âgée
- ▶ Identifier et agir face à ces troubles

## PROGRAMME

- ▶ Comprendre les troubles de la déglutition
    - rappels anatomiques
    - rappel sur le fonctionnement de la déglutition
    - les sujets à risque
    - les facteurs favorisant les troubles
  - ▶ Repérer et agir sur les troubles de la déglutition
    - comment repérer les signes d'alerte ?
    - le bilan des troubles de la déglutition
- ▶ Le rôle des professionnels dans la prise en charge des fausses routes
  - ▶ Prévenir les récides
    - l'importance des soins de confort
    - comment alimenter et hydrater ?

## LES PLUS

- Des ateliers pratiques

Réf : 1272



## Formation en établissement et sur-mesure

Renseignements  
Assistante de pôle  
formation@cneh.fr  
01 41 17 15 51

## Public concerné

- Personnels médicaux et paramédicaux
- Équipes d'animation
- Équipes hôtelières

## Intervenant(s)

- **Dr Imad Boulaich**,  
gérontologue en établissement de santé
- **Dr Fatma Shanoun**,  
gérontologue en établissement de santé

## Les troubles du transit chez la personne âgée

Réf : 1374



### PRÉREQUIS

Ne nécessite pas de prérequis

### OBJECTIFS

- ▶ Réactualiser ses connaissances sur les troubles du transit
- ▶ Faire le point sur ses pratiques
- ▶ Appréhender de nouveaux modes de prise en charge médicamenteuse et non médicamenteuse

### PROGRAMME

- ▶ Définition de la constipation
  - qu'est-ce que la constipation ?
  - la physiopathologie de la constipation
- ▶ Les mécanismes de la constipation
  - les mécanismes fonctionnels
  - les mécanismes organiques
- ▶ Les facteurs favorisant la constipation
  - l'alimentation
  - l'immobilisation
  - les obstacles mécaniques
  - les maladies neurologiques
  - les troubles du métabolisme
  - les traitements
- ▶ Les complications
  - les pathologies ano-rectales
  - l'impaction massive de selles
  - l'occlusion dite fonctionnelle
  - le syndrome d'Ogylvie
- ▶ Les signes de gravité
- ▶ La prise en charge de la constipation
  - la prise en charge non médicamenteuse
  - la prise en charge médicamenteuse
- ▶ Les recommandations de bonnes pratiques en matière de constipation
  - les recommandations pour la pratique clinique dans la prise en charge et le traitement de la constipation chronique de l'adulte

### Formation en établissement et sur-mesure

Renseignements  
Assistante de pôle  
formation@cneh.fr  
01 41 17 15 51

### Public concerné

- Personnels médicaux
- Personnels paramédicaux

### Intervenant(s)

- **Dr Imad Boulaich**,  
gérontologue en établissement de santé
- **Dr Fatma Shanoun**,  
gérontologue en établissement de santé

## Gérer l'incontinence chez la personne âgée

Réf : 1388



### PRÉREQUIS

Ne nécessite pas de prérequis

### OBJECTIFS

- ▶ Perfectionner ses connaissances sur l'incontinence urinaire et fécale
- ▶ Appréhender et aider à identifier les différentes formes d'incontinence
- ▶ Améliorer la prise en charge institutionnelle de l'incontinence

### PROGRAMME

- ▶ Rappel sur l'anatomie et la physiologie de l'incontinence
- ▶ L'appareil urinaire : anatomie et physiologie
- ▶ Les différentes formes d'incontinence chez les personnes âgées : causes, signes, traitement et gestion
- ▶ Les conséquences physiques, psychologiques et sociales de l'incontinence
- ▶ Définition du trouble du transit intestinal définition : causes, conséquences, traitement et gestion
- ▶ L'élaboration d'outils de suivi
- ▶ La démarche qualité et la législation
- ▶ Les préconisations de bonnes pratiques

Durée en heures 7h

Paris 18 oct. 2019  
Paris 26 mai 2020  
Paris 19 oct. 2020

Tarif adhérents 330 €  
Tarif non-adhérents 350 €

### Public concerné

- Tout professionnel travaillant auprès de personnes âgées ou vulnérables

### Intervenant(s)

- **Dr Imad Boulaich**,  
gérontologue en établissement de santé
- **Dr Fatma Shanoun**,  
gérontologue en établissement de santé



## Droits et devoirs du résident en établissement d'hébergement médico-social

### PRÉREQUIS

Ne nécessite pas de prérequis

### OBJECTIFS

- ▶ Maîtriser les lois de 2002 et de 2005
- ▶ Maîtriser la loi du 28 décembre 2015
- ▶ Définir et différencier les droits et devoirs du patient/résident

### PROGRAMME

- ▶ Les droits du patient / résident
  - les principaux droits
    - le secret
    - le libre choix
    - le consentement
    - l'accès au dossier médical
    - le refus de soins
  - le droit en fin de vie
    - la non-obstination déraisonnable
    - la personne de confiance
    - les directives anticipées
    - le double effet
- ▶ Les devoirs du patient / résident
  - le respect des règles de droit
  - le respect du règlement intérieur
  - l'interdiction de toute forme de violence
- ▶ L'organisation de la gestion des droits du patient / résident
  - le conseil de vie sociale
  - la gestion des réclamations
  - les relations avec la famille

Réf : 1173



Durée en heures 14h  
Paris 19, 20 mars 2020

Tarif adhérents 660 €  
Tarif non-adhérents 700 €

### Public concerné

- Directeurs d'établissement
- Élèves directeurs
- Équipes d'encadrement
- Personnels médicales et paramédicales

### Intervenant(s)

- **Isabelle Génot-Pok**, juriste, consultante au Centre de droit JuriSanté du CNEH
- **Claude Gouley**, directeur d'hôpital, président du CDU de Fécamp

## Ethique et responsabilité des professionnels en établissements d'hébergement médico-social (EHPAD, MAS, FAM, etc.)

### PRÉREQUIS

Ne nécessite pas de prérequis

### OBJECTIFS

- ▶ Définir et encadrer le rôle du soignant en EHPAD
- ▶ Identifier ses responsabilités

### PROGRAMME

- ▶ Le rôle de chaque professionnel en établissement d'hébergement médico-social
  - le rôle de l'IDE
  - le rôle de l'aide-soignant
  - le rôle de l'ASH
  - le rôle de l'AMP
  - le rôle du médecin coordonnateur
- ▶ La responsabilité juridique du soignant en EHPAD
  - qu'est-ce que la responsabilité juridique du soignant ?
  - les fondements de cette responsabilité
  - les trois types de responsabilité du personnel soignant
    - la responsabilité disciplinaire
    - la responsabilité civile et administrative
    - la responsabilité pénale
  - la responsabilité de l'établissement de santé
- ▶ Les assurances
  - l'assurance personnelle du soignant
  - l'assurance de l'EHPAD
- ▶ Comment gérer une situation de conflits ?
  - la médiation
  - l'importance de la traçabilité
  - la préparation au contentieux
  - l'après contentieux
- ▶ Le contentieux du soignant contre un résident
  - dans quels cas est-ce possible ?
  - dans quels cas est-ce nécessaire ?
  - la gestion des cas de violence

Réf : 1174



Durée en heures 14h  
Paris 23, 24 mars 2020

Tarif adhérents 660 €  
Tarif non-adhérents 700 €

### Public concerné

- Directeurs d'établissement
- Élèves directeurs
- Personnels médicales et paramédicales

### Intervenant(s)

- **Isabelle Génot-Pok**, juriste, consultante au Centre de droit JuriSanté du CNEH

## Maîtriser et sécuriser le circuit du médicament en EHPAD

### PRÉREQUIS

Ne nécessite pas de prérequis

### OBJECTIFS

- ▶ Connaître les outils et les méthodes permettant de réduire la iatrogénie médicamenteuse
- ▶ Maîtriser le circuit des produits pharmaceutiques et l'adapter aux spécificités d'un EHPAD

### PROGRAMME

- ▶ La réglementation relative au circuit du médicament en EHPAD
- ▶ La pharmacie à usage intérieur / l'officine de ville : avantages, inconvénients, impacts
- ▶ La logistique pharmaceutique au service du circuit
- ▶ La pathologie iatrogène médicamenteuse
- ▶ La prescription et l'analyse des ordonnances
  - les supports de prescriptions
  - les circuits
  - les impacts sur les pratiques professionnelles
- ▶ Maîtriser et améliorer le circuit du médicament
  - la logistique pharmaceutique au service du médicament
  - la gestion des références des produits pharmaceutiques
- ▶ Maîtriser la préparation et l'administration des médicaments
  - le rôle de chacun des acteurs
  - la maîtrise du risque et la gestion du temps des personnels infirmiers
- ▶ Faire évoluer le circuit du médicament
  - les leviers pour mobiliser les acteurs

### LES PLUS

- De nombreux retours d'expérience
- Une large place laissée aux échanges

Réf : 237


 2 jours

Durée en heures 14h

Paris 9, 10 déc. 2019  
Paris 26, 27 nov. 2020

Tarif adhérents 660 €  
Tarif non-adhérents 700 €

### Public concerné

- Directeurs d'établissement
- Cadres de santé / IDEC
- Médecins
- Pharmaciens
- Préparateurs en pharmacie
- IDE, AS

### Intervenant(s)

- **Catherine Libis**, cadre de santé

## NOUVEAU

## La télémédecine dans les établissements médico-sociaux Déployer un dispositif de téléconsultation ou de télé-expertise

### PRÉREQUIS

Ne nécessite pas de prérequis

### OBJECTIFS

- ▶ Intégrer la télémédecine aux organisations de l'établissement
- ▶ Sécuriser juridiquement le déploiement d'un projet de télémédecine
- ▶ Décliner une feuille de route pour son projet de téléconsultation ou de télé-expertise

### PROGRAMME

- ▶ Un projet de télémédecine, pour quoi faire ?
  - identifier les activités susceptibles d'être organisées via la télémédecine
  - le lien avec l'offre de soins territoriale
- ▶ Télé-expertise, téléconsultation, comment les mettre en place ?
  - quelle démarche projet ?
  - les acteurs à associer
  - le rapport entre producteur et bénéficiaire de télémédecine
  - les spécificités de la démarche
  - la question des systèmes d'information
  - les écueils à éviter
  - l'évaluation du dispositif
- ▶ Quel cadre juridique ?
  - les textes applicables
  - le montage d'une coopération en télémédecine : rédaction du partenariat, points de vigilance
  - les responsabilités médicales et juridiques induites ; la problématique des assurances
  - la protection des données circulantes et les normes applicables
  - le respect des droits du résident
  - le télésoin
  - le point sur le cadre de la facturation

### LES PLUS

- Un retour d'expérience d'un professionnel de terrain
- Un atelier autour de la construction d'un projet

Réf : 1543


 2 jours

Durée en heures 14h

Paris 11, 12 mai 2020  
Paris 14, 15 déc. 2020

Tarif adhérents 660 €  
Tarif non-adhérents 700 €

### Public concerné

- Directeurs d'établissements
- Chargés de mission
- Personnels médicaux
- Cadres

### Intervenant(s)

- **Jane Despatin**, docteur en sciences de gestion, ingénieur civil des Mines, consultante en Stratégie et Performance et responsable de l'offre Innovation du CNEH
- **Brigitte de Lard-Huchet**, directrice du Centre de droit JuriSanté du CNEH
- Un expert d'établissement médico-social



## Construire et faire vivre le projet d'animation en EHPAD

### PRÉREQUIS

Ne nécessite pas de prérequis

### OBJECTIFS

- ▶ Formaliser un projet d'animation
- ▶ Adapter l'animation aux attentes et aux besoins des personnes âgées accueillies et s'inscrire dans une démarche d'évaluation
- ▶ Définir des actions pour l'implication des professionnels et des familles dans l'animation

### PROGRAMME

- ▶ Le vieillissement des rôles sociaux : prendre en compte la dépendance physique et psychique dans l'animation
  - le respect des besoins des personnes âgées et l'évaluation des désirs
  - l'animation et la désorientation
  - la relation d'aide et l'animation
- ▶ L'animation en EHPAD
  - historique et définition de l'animation en EHPAD
  - l'évolution des textes législatifs en faveur de l'animation
- ▶ Le rôle et les missions de l'animateur
  - la qualification et les qualités attendues
  - les missions de l'animateur : de l'animation à la coordination
  - le positionnement de l'animateur par rapport à l'équipe soignante, aux résidents et aux familles
  - la mobilisation des bénévoles et la coordination avec les autres partenaires : psychologue, ergothérapeute, psychomotricien, etc.
  - l'inscription dans un réseau d'animation
- ▶ Projet d'animation/projet d'établissement : le contexte législatif et réglementaire
- ▶ Atelier pratique sur la mise en place d'une démarche projet
  - la méthodologie
  - la présentation générale du projet d'animation : contenu et objectifs
  - connaître, recenser et actualiser les attentes des résidents en matière d'animation
  - l'intégration dans le projet personnalisé
- ▶ Travail en groupe autour de l'implication et la participation des personnels, des familles et des bénévoles
  - le recensement des compétences et des souhaits des équipes pour conduire des activités et ateliers
  - l'animation dans les transmissions ciblées et les réunions de synthèse
  - l'identification et le développement des savoir-être qui favorisent l'attitude animante
  - l'organisation de la participation des soignants
  - la communication interne et externe : les leviers d'implication de la famille
- ▶ Retours d'expérience et échanges
  - la méthodologie : élaboration, mise en œuvre et évaluation
  - la participation des bénévoles et l'implication des familles : élaboration d'une charte des bénévoles
  - des exemples d'ateliers d'animation (organisation pratique, population Alzheimer, etc.)

### LES PLUS

- La définition des actions à mettre en œuvre pour l'amélioration des pratiques du participant depuis la définition du projet d'animation jusqu'à la mobilisation des équipes
- La formalisation du bilan individuel d'activité
- La définition des critères permettant d'évaluer l'efficacité du programme
- La transmission d'outils

### FORMATION(S) COMPLÉMENTAIRE(S)

L'animation : l'affaire de tous (Réf 1271)

Réf : 003

2 jours

Durée en heures 14h

Paris 16, 17 mars 2020

Tarif adhérents 660 €

Tarif non-adhérents 700 €

### Public concerné

- Personnels médicaux et paramédicaux en EHPAD
- Équipes d'animation
- Équipes hôtelières

### Intervenant(s)

- **Cécile Tonnel**, animatrice en EHPAD
- **Guillaume Gandon**, animateur en EHPAD

## L'animation : l'affaire de tous

### PRÉREQUIS

Ne nécessite pas de prérequis

### OBJECTIFS

- ▶ Intégrer l'animation dans le quotidien des soignants
- ▶ Faciliter la mise en œuvre de temps d'animations réalisés par les soignants
- ▶ Développer la créativité chez les soignants

### PROGRAMME

- ▶ Définition et enjeux de l'animation
- ▶ Les différents types d'animation
- ▶ La place des soignants dans la vie de l'institution
- ▶ Le soin, support de l'animation
- ▶ Les ateliers d'animation
  - définir des ateliers avec les indicateurs d'évaluation
  - développer des ateliers flash
  - comment gérer un petit groupe de résidents ?
- ▶ L'animation et le quotidien
  - intégrer les ateliers dans la prise en charge des résidents
  - identifier les moments propices à l'animation
- ▶ L'analyse des pratiques professionnelles
  - prendre le temps de faire le point sur sa pratique
  - créer son projet d'animation
- ▶ Travail de groupe
  - l'inventaire des étapes d'un atelier d'animation
  - l'inventaire des étapes d'un atelier flash
  - l'élaboration d'une fiche d'évaluation de l'atelier
  - l'élaboration d'une fiche de suivi de comportement du résident en situation d'animation

### FORMATION(S) COMPLÉMENTAIRE(S)

Construire et faire vivre le projet d'animation en EHPAD (Réf 003)

Réf : 1271



Durée en heures 14h  
Paris 9, 10 janv. 2020

Tarif adhérents 660 €  
Tarif non-adhérents 700 €

### Public concerné

- Personnels médicaux et paramédicaux en EHPAD
- Équipes d'animation
- Équipes hôtelières

### Intervenant(s)

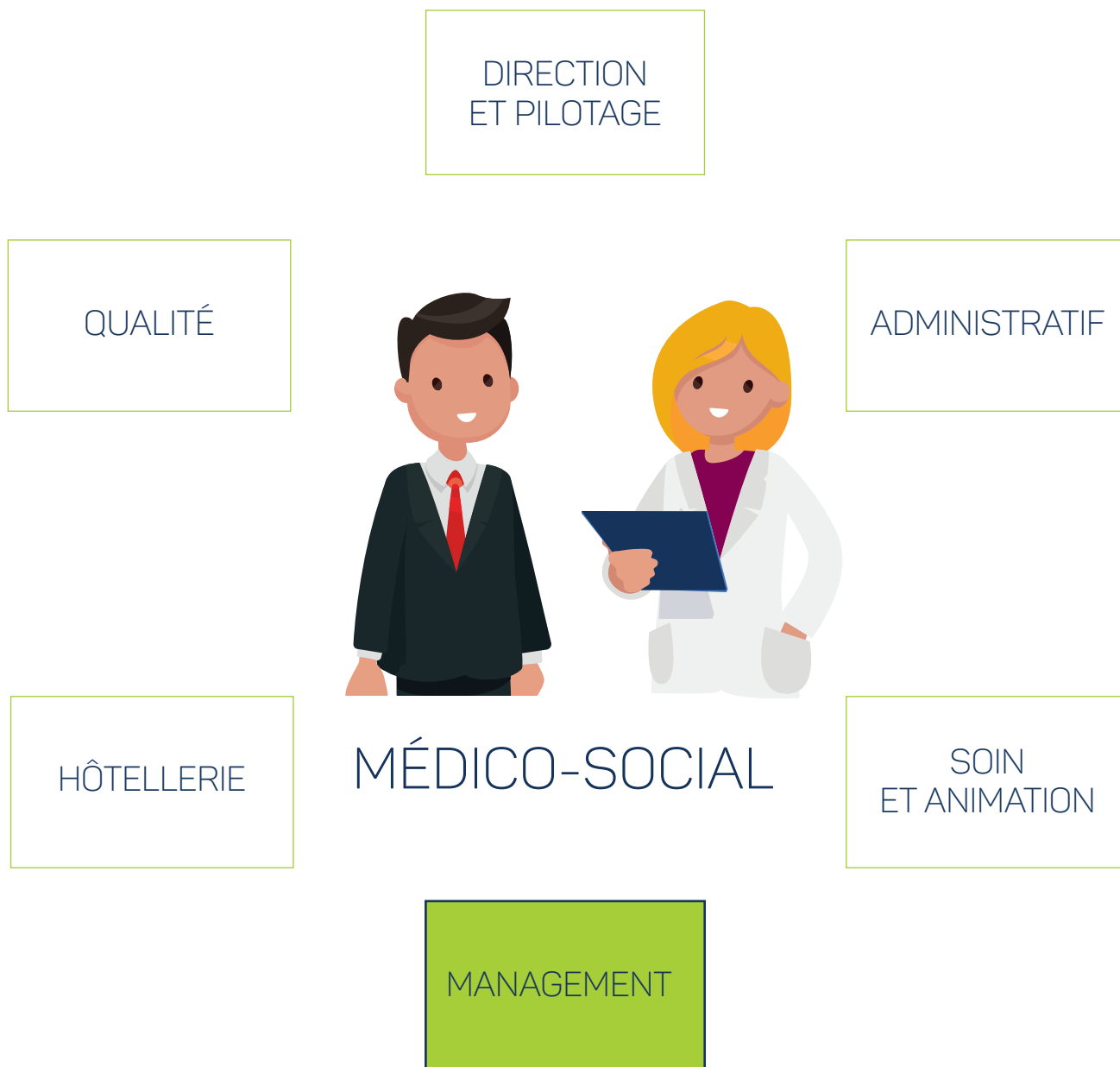
- **Cécile Tonnel**, animatrice en EHPAD
- **Guillaume Gandon**, animateur en EHPAD



Animateur(trice) en établissement  
médico-social p. 464



# MÉTIERS DU MANAGEMENT




## DANS VOTRE ÉTABLISSEMENT



Vous voulez organiser une formation ou un accompagnement d'audit ou de conseil ?

**Assistante de pôle**

 01 41 17 15 51

 [formation@cneh.fr](mailto:formation@cneh.fr)

- Praxis - Infirmier coordinateur - Réf. 918, p. 484
- Recruter et fidéliser le personnel dans le secteur médico-social - Réf. 1370, p. 486
- Piloter le plan de formation en secteur médico-social - Réf. 2316, p. 486
- Organiser et planifier de manière efficiente le temps de travail du personnel non médical - Réf. 284, p. 487
- Les enjeux de la vie d'équipe : entretenir la dynamique - Réf. 2314, p. 488
- Transmissions ciblées : moderniser les relèves soignantes - Réf. 601, p. 488
- Prévenir et éviter l'épuisement professionnel - Réf. 2041, p. 489
- Exercer de nuit en établissement d'hébergement médico-social - Réf. 1294, p. 489



## RETROUVEZ ÉGALEMENT NOS FORMATIONS DÉDIÉES DANS LA RUBRIQUE MANAGEMENT ET LEADERSHIP P. 8 À 25

- Développer son leadership (Réf. 217)
- Les techniques théâtrales de l'Actors studio (Réf. 1444)
- Optimiser sa prise de décision (Réf. 819)
- Manager en multisites (Réf. 2071)
- Manager dans un contexte évolutif (Réf. 1003)
- Management intergénérationnel (Réf. 934)
- Animer des ateliers de co-développement (Réf. 1330)
- Améliorer sa communication relationnelle (Réf. 344)
- Manager en transversal (Réf. 1408)
- Dynamiser vos projets de changement en animant des ateliers participatifs (Réf. 1296)
- Manager et dynamiser son équipe (Réf. 953)
- Développer sa posture managériale par l'analyse des pratiques (Réf. 1357)
- Prendre soin de son équipe (Réf. 933)
- Concevoir et conduire des projets (Réf. 291)
- Communiquer efficacement auprès de son équipe (Réf. 1007)



### Journée nationale du CNEH

PARIS, LE JEUDI 8 OCTOBRE 2020

#### **IDE Coordinateur(trice)**

Une journée dédiée aux IDEC proposant une vision d'ensemble  
et des réponses concrètes sur l'évolution du métier

- L'actualité législative et réglementaire des EHPAD
- La gestion des ressources humaines et le management des équipes
- La démarche qualité dans le cadre des recommandations de la HAS
- La mise en place d'actions d'amélioration des pratiques professionnelles



# INFIRMIER (IÈRE) COORDINATEUR (TRICE)



de pratique intensive en situation pour développer ses compétences tant organisationnelles que relationnelles et techniques

## MODULE 1 (4 jours)

### L'approche réglementaire

- ▶ Appréhender les évolutions démographiques et épidémiologiques et leurs impacts sur les établissements
- ▶ Connaître le contexte réglementaire lié à la prise en charge de personnes à domicile et en établissement d'hébergement pour personnes âgées
- ▶ Connaître le cadre réglementaire afférent au fonctionnement des SSIAD et des établissements pour personnes âgées, et les droits des patients et/ou des résidents
- ▶ Se forger une nouvelle identité professionnelle
- ▶ Définir les fonctions, les responsabilités et missions de l'IDE coordinateur
- ▶ Connaître les décrets de compétences des différents métiers du SSIAD, de l'EHPAD ou du CH

## ATELIER 1

La connaissance et la compréhension de l'environnement

- Les enjeux gérontologiques et les politiques nationales
  - pilotage
  - démographie
  - plans
  - schémas gérontologiques
  - HPST, GHT, Alzheimer, appels à projets, etc.
- L'organisation et le fonctionnement d'un CH, d'un EHPAD et d'un SSIAD
  - L'environnement réglementaire et juridique (loi 2002, tarification, gestion des libéraux, médicaments, loi AVS, etc.)
- L'identification des caractéristiques de son établissement dans son environnement
  - recherche INSEE
  - projet d'établissement
  - évaluation de la concurrence
  - gestion du territoire

Afin d'optimiser cet atelier, il est demandé aux stagiaires d'effectuer des recherches sur la loi 2002-2, la loi HPST, le plan Alzheimer, le schéma gérontologique de leur département ainsi que sur les recommandations de bonnes pratiques de la HAS, le fonctionnement de leur établissement (projet d'établissement, convention tripartite, projets en cours, effectifs, etc.).

## ATELIER 2

Le métier de l'infirmier coordinateur, une nouvelle identité professionnelle

- La fiche de poste de l'infirmier coordinateur et son positionnement
  - les activités de l'infirmier coordinateur
  - les compétences attendues
  - les liens fonctionnels et hiérarchiques

## ATELIER 3

Les aspects juridiques : les responsabilités de l'infirmier coordinateur

- Les décrets de compétence et leur application à domicile
- La responsabilité de l'infirmier coordinateur en tant que chef d'équipe
- La place du soin en CH, EHPAD et/ou domicile
- Les soins techniques
- Les soins relationnels
- La place de la famille et le rôle de l'aidant

## MODULE 2 (4 jours)

### L'approche managériale

- ▶ Maîtriser les principes fondamentaux, les outils et les techniques de base du management
- ▶ Organiser le travail et piloter les équipes
- ▶ Les outils RH
- ▶ New AGGIR et PATHOS

## ATELIER 4

Le management et la gestion des ressources humaines

- Se positionner
  - l'articulation fonctionnelle et hiérarchique avec la direction, le médecin coordonnateur ou les médecins libéraux et l'équipe
  - les techniques de management
- Manager
  - l'organisation du travail : délégation, coordination, partage de l'information (les outils de transmissions), conduite de réunions, etc.
  - l'animation et la gestion de l'équipe : motivation, gestion des conflits, évaluation des personnels et des pratiques professionnelles, etc.
- La gestion des plannings et des congés
- Le calcul des effectifs
- La gestion des tournées

## ATELIER 5

Les outils de codification de la charge de travail

- La place du soin en CH, EHPAD ou SSIAD au regard de la dépendance et du handicap du patient
  - soins techniques
  - soins relationnels



- Le point complet sur l'actualité et les enjeux du secteur
- L'analyse et élaboration d'une fiche de poste
- L'autodiagnostic des compétences acquises et à acquérir
- L'autodiagnostic du comportement managérial



**MODULE 3 (3 jours)**

**Le management de projet et la démarche qualité**

- Acquérir les méthodes et les outils de la gestion de projet et de la conduite du changement
- Maîtriser la méthodologie de pilotage opérationnel d'un projet de soins et de vie
- Connaître les bases de la démarche d'amélioration continue de la qualité et de la gestion des risques

**ATELIER 6**

**La conduite de projet**

- La méthodologie de la conduite de projet
  - les grandes phases
  - l'accompagnement du changement
  - les outils
  - l'évaluation
  - la communication
- L'étude du projet de soins et du projet de vie
  - le contenu
  - la méthodologie d'élaboration
  - la mise en œuvre opérationnelle
  - l'évaluation

Un travail en intersession personnalisé suivi par un tuteur du CNEH : élaboration d'un projet complet en conditions réelles (définition, périmètre, organisation, formalisation, soutenance, etc.).

**ATELIER 7**

**La démarche qualité et la gestion des risques**

- Les grands concepts de la démarche qualité et de la gestion des risques
  - la démarche qualité (concepts et principes, outils, évaluation interne et externe)
  - la gestion des risques (concepts et principes, méthodologie)

Les du module

- La présentation d'un projet à mettre en place dans le secteur d'activité
- La rédaction de protocoles qualité

**CERTIFICAT PROFESSIONNEL (1 jour)**

- Le projet professionnel du participant, élaboré durant la formation, porte sur un plan d'actions ou d'amélioration, ou encore sur la création de la fonction
- La soutenance devant un jury d'experts du projet professionnel valide le parcours de formation
- Clôture du cycle

Ref. 918



Soit une durée de 84h

**1<sup>ère</sup> session 2020**

28, 29, 30, 31 janv. 2020  
18, 19, 20, 21 fév. 2020  
25, 26, 27 mars 2020  
29 mai 2020

**2<sup>ème</sup> session 2020**

8, 9, 10, 11 sept. 2020  
20, 21, 22, 23 oct. 2020  
18, 19, 20 nov. 2020  
7 déc. 2020

**Tarif adhérents\*** 3 360 €  
**Tarif non-adhérents\*** 3 696 €

\*Tarifs nets de taxe, déjeuners inclus

**PUBLIC**

La formation s'adresse aux infirmiers référents en poste ou en passe de le devenir, ainsi qu'aux cadres de santé prenant un poste en EHPAD, en SSIAD ou dans un centre hospitalier de proximité.

**INTERVENANTS**

**Rafael Verdejo,**  
directeur du pôle Médico-social du CNEH

**Chantal Renaudineau,**  
cadre supérieur de santé, consultante au CNEH

Une équipe d'experts



## Recruter et fidéliser le personnel dans le secteur médico-social

Réf : 1370



### PRÉREQUIS

Ne nécessite pas de prérequis

### OBJECTIFS

- ▶ Elaborer le processus de recrutement
- ▶ Anticiper la phase d'accueil et l'accompagnement du nouvel arrivant
- ▶ Appréhender les éléments de fidélisation : définition, enjeux, avantages, processus
- ▶ Reconnaître et valoriser le travail

### PROGRAMME

- ▶ Elaborer la phase de recrutement
  - anticiper les recrutements par la pyramide des âges du personnel
  - déterminer les critères d'importance lors de la phase de recrutement
  - clarifier les fiches de poste
  - définir la stratégie de questionnement en amont
- ▶ Réussir la phase d'accueil
  - J-0 : l'accueil
    - l'importance de l'accueil dans le processus de fidélisation
    - faciliter l'intégration
    - la place du livret d'accueil
    - la visite de l'établissement
  - mettre en œuvre le tutorat
    - préparer le tuteur à l'accompagnement du nouveau salarié
    - le suivi du tutorat
- ▶ Fidéliser, un enjeu de stabilité
  - la fidélisation
    - les enjeux de la fidélisation du personnel
    - les avantages de la fidélisation du personnel
  - le processus de fidélisation
  - la stratégie de fidélisation
- ▶ Accompagner le nouvel arrivant
  - le suivi
    - mener l'entretien de suivi en vue de stabiliser le nouvel arrivant
    - la transition de la période d'essai
  - la portée de la vision neuve de l'arrivant
- ▶ Dynamiser
  - mobiliser : le poids du sens et de l'intérêt de la mission accomplie
  - renforcer et faire progresser : le "feed-back" positif et le "feed-back" correctif
  - la relation, au service de la fidélisation
- ▶ Reconnaître et valoriser le travail
  - créer les conditions de la confiance réciproque
  - créer les conditions favorables à la motivation
  - écouter et faire participer
  - favoriser la mobilité

Durée en heures 14h

Paris 25, 26 nov. 2019

Paris 11, 12 mai 2020

Paris 23, 24 nov. 2020

Tarif adhérents 660 €

Tarif non-adhérents 700 €

### Public concerné

- Directeurs d'établissement
- Professionnels en charge des recrutements
- Cadres de santé
- IDEC

### Intervenant(s)

- **Stéphanie Andolfi-Durand**, consultante en gérontologie au CNEH
- **Nadira Zine el Abidine**, directrice d'établissement

## Piloter le plan de formation en secteur médico-social

Réf : 2316



### PRÉREQUIS

Ne nécessite pas de prérequis

### OBJECTIFS

- ▶ Faciliter les repérages des besoins en formation des professionnels soignants
- ▶ Acquérir des méthodes et des outils de collecte des besoins
- ▶ Construire le plan de formation de son équipe
- ▶ Mettre en place le retour d'expérience
- ▶ Faciliter le transfert de compétences au sein de l'institution
- ▶ Savoir encadrer et former les stagiaires

### PROGRAMME

- ▶ Définir ce qu'est un besoin de formation : la typologie des besoins
- ▶ Identifier les besoins de formation des personnels : la notion de compétences
- ▶ Recueillir les besoins en formation des professionnels : les méthodes et les outils
- ▶ Construire un plan de formation
  - préparer son argumentaire
  - négocier avec le directeur de l'établissement
- ▶ Participer à la formation des personnels
- ▶ Adapter les pratiques professionnelles au projet d'établissement
- ▶ Être référent pour un domaine donné : recenser les besoins, coordonner les actions, en veillant à l'amélioration de la qualité des prestations
- ▶ Capitaliser les bonnes pratiques
- ▶ Accueillir des stagiaires, organiser leur stage dans le service, participer à leur formation et à leur évaluation

Durée en heures 14h

Paris 26, 27 mars 2020

Tarif adhérents 660 €

Tarif non-adhérents 700 €

### Public concerné

- Personnels d'encadrement

### Intervenant(s)

- **Stéphanie Andolfi-Durand**, consultante en gérontologie au CNEH
- **Nadira Zine el Abidine**, directrice d'établissement

# Organiser et planifier de manière efficiente le temps de travail du personnel non médical

## L'innovation numérique au service de la création de cycles de travail

Réf : 284



### OBJECTIFS

- Consolider ses connaissances réglementaires en matière de gestion du temps de travail
- Savoir gérer de manière opérationnelle la gestion du temps de travail
- Maîtriser les modalités de décompte du temps de travail
- Identifier les leviers favorisant une meilleure adéquation entre activité et effectifs
- Analyser un cycle de travail existant
- Concevoir un nouveau cycle et projeter le tableau de service thérapeutique

### PROGRAMME

- Les principes de décompte du temps de travail
  - le décompte du temps dû et réalisé
  - les modalités de gestion des absences
  - les règles de modulation de l'obligation annuelle de travail
  - le principe de l'annualisation du temps de travail
  - le calcul du temps de travail effectif d'un agent et la formalisation des règles de décompte
  - l'identification des impacts des modifications de planning sur les différents compteurs
- La description de la maquette organisationnelle et l'optimisation de l'organisation existante
  - la description de la maquette organisationnelle et l'évaluation de l'organisation du travail pour chaque service
  - le calibrage des postes de travail en fonction des besoins (activité) et des ressources disponibles (décision d'affectation)
  - le calcul de l'effectif nécessaire : l'effectif cible brut (ECB), l'effectif cible pondéré (ECP)
  - l'intégration des moyens de suppléance et le calcul de la marge risque pour faire face à l'absentéisme prévisible
  - retrouver du temps agent en formalisant les maquettes d'organisation en mode dégradé, en mode adapté en fonction de la variabilité
- La conception des cycles de travail et la projection des tableaux de service
  - la méthode de construction des cycles de travail : méthode classique et méthode avec intégration de moyens de suppléance
  - l'amélioration de la qualité de vie au travail par l'optimisation des plannings
  - les critères tridimensionnels de construction des cycles de travail : axe réglementaire, axe organisation / gestion, axe QVT / usages
  - la réglementation et l'évaluation de la conformité réglementaire des cycles de travail en vigueur
  - l'intégration des agents à temps partiel, à mi-temps thérapeutique
  - les organisations complexes : cycles pour les services normés, les services d'imagerie, le laboratoire, etc.
- Ateliers de mise en pratique
  - atelier 1** : utilisation d'Orchiday®, outil de simulation automatisée des cycles de travail
    - la simulation de centaines de scénarios en 30 secondes
    - le test de différentes configurations en jouant sur les contraintes, en modulant les besoins et en ajustant les horaires des postes
  - atelier 2** : utilisation de l'outil Diagcycle® pour l'analyse réglementaire automatisée des cycles retenus et la projection des tableaux de service théorique (méthode d'affectation d'un même cycle à plusieurs agents de quotités différentes à des rangs différents) et distribution des effectifs sur le bas de planning

Durée en heures	14h
Paris	8, 9 oct. 2019
Paris	16, 17 mars 2020
Paris	7, 8 oct. 2020

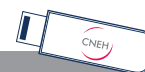
Tarif adhérents	960 €
Tarif non-adhérents	1 060 €

### Public concerné

- Directeurs des ressources humaines
- Personnels des ressources humaines
- Personnels en charge des plannings
- Exécutifs de pôle
- Représentants du personnel

### Intervenant(s)

- Arnaud Peiret**, cadre de santé diplômé en psychologie du travail, consultant en ressources humaines au CNEH



Remise des documents types sur clé USB

### LES PLUS

- La remise sur clé USB d'un vademecum des modalités de gestion des événements et des outils Diagpers® (version simplifiée) et Diagcycle®
- Une licence d'accès au logiciel Orchiday® (durée d'un mois à compter de l'ouverture du compte utilisateur)



Un partenariat **WIPSIM**, solution pour la gestion des flux et un accès au logiciel **Orchiday®**, une solution numérique de conception de cycles de travail.



#### QUALITÉ DU PARCOURS PATIENT

Equipes dimensionnées et planifiées en fonction de la charge d'activité



#### DESIGN

Intuitif et facile à prendre en main



#### ANALYSES PRÉCISES

Basées sur des calculs scientifiques



#### MOTIVATION

Renforcée grâce à des indicateurs concrets et objectifs



#### GAIN DE TEMPS

A toutes les étapes de la gestion des équipes



## Les enjeux de la vie d'équipe : entretenir la dynamique

### PRÉREQUIS

Ne nécessite pas de prérequis

### OBJECTIFS

- ▶ Connaître les fondamentaux de la dynamique d'équipe
- ▶ Entretien la dynamique de l'équipe
- ▶ Savoir réguler les tensions d'équipe pour mieux anticiper les conflits
- ▶ Fédérer autour de la projection positive
- ▶ Identifier et traiter les morosités de l'équipe

### PROGRAMME

- ▶ Analyser et réguler les conflits
  - les différentes méthodes de régulation
- ▶ Gérer et résoudre les conflits
  - les attitudes et comportements à adopter
  - les modes de résolution des conflits
- ▶ Identifier et reconnaître ses émotions et celles de ses interlocuteurs
  - la typologie des émotions
  - exprimer et gérer ses propres émotions
  - reconnaître et gérer les différents types d'émotions et de comportements
- ▶ Reconnaître et gérer les personnalités difficiles
  - identifier les différents types de personnalités
  - anticiper et gérer les comportements
- ▶ Comprendre et analyser son comportement managérial dans la prévention des conflits
  - autodiagnostiquer ses pratiques managériales
- ▶ Définir un plan de prévention et d'actions de gestion des conflits

### LES PLUS

- Ateliers de mises en situation : les différents types de conflits, s'entraîner à mesurer l'intensité du conflit et faire face avec efficacité
- Autodiagnostic : ce qui fonctionne, ce qui est à modifier, les 3 priorités clés

## Transmissions ciblées en établissement médico-social : moderniser les relèves soignantes

### PRÉREQUIS

Ne nécessite pas de prérequis

### OBJECTIFS

- ▶ Acquérir les connaissances et les méthodes nécessaires pour intégrer les transmissions ciblées dans la démarche clinique soignante
- ▶ Optimiser la traçabilité des activités de soins afin de valoriser la charge de travail des soignants
- ▶ Rédiger des transmissions structurées, opérantes et fiables
- ▶ Améliorer les transmissions orales et optimiser le temps disponible
- ▶ Assurer la continuité des soins
- ▶ Se confronter à la pratique informatique

### PROGRAMME

- ▶ De la démarche de soins aux transmissions ciblées
  - l'approche de la démarche soignante
  - le développement du concept « prendre soin »
- ▶ Optimiser le dossier de soins, outil de traçabilité et de responsabilité
  - le cadre réglementaire et législatif
  - la constitution et le contenu du dossier
  - la place des fiches de transmission
  - la communication et l'utilisation du dossier de soins
  - la tenue du dossier
  - l'accès aux informations
- ▶ Maîtriser les transmissions ciblées et optimiser la traçabilité
  - définition, objectifs, traçabilité
  - la démarche : méthode "cible" et "macro-cible", données, action, résultat (DAR)
  - la dynamique d'équipe
  - le plan d'actions infirmier : programmation et contrôle des actions
- ▶ Articuler guide, diagramme de soins, transmissions ciblées et plans de soins
- ▶ Passer des transmissions ciblées au diagramme de soins
  - le diagramme de soins : définition, but, intérêt, place dans le dossier de soins
  - la méthodologie d'élaboration
  - les transmissions orales
  - l'intérêt, le contenu et la structure d'une transmission orale efficace
  - la durée et l'organisation d'une transmission orale
- ▶ Du stylo à la souris
  - l'apport de l'informatisation des transmissions
  - le diagramme de soins informatisé : la traçabilité

### LES PLUS

- Des exercices d'écriture de cibles, d'interventions de soins et de résultats

### FORMATION(S) COMPLÉMENTAIRE(S)

Organiser et planifier de manière efficiente le temps de travail du personnel en établissement d'hébergement médico-social (EHPAD, MAS, FAM, IME, etc.) (Réf 2042)

Réf : 2314



Durée en heures 14h  
Paris 27, 28 janv. 2020  
Paris 16, 17 juin 2020

Tarif adhérents 660 €  
Tarif non-adhérents 700 €

### Public concerné

- Directeurs d'établissement
- Personnels d'encadrement

### Intervenant(s)

- **Laurent Lévy-Bourru**, infirmier urgentiste, coach certifié, consultant et formateur en management au CNEH

Réf : 601



Durée en heures 21h  
Paris 4, 5, 6 déc. 2019  
Paris 8, 9, 10 juin 2020  
Paris 2, 3, 4 déc. 2020

Tarif adhérents 960 €  
Tarif non-adhérents 1 050 €

### Public concerné

- Élèves directeurs
- Personnels médicales et paramédicales en EHPAD

### Intervenant(s)

- **Catherine Chauris**, IDEC
- **Nadira Zine el Abidine**, directrice d'établissement médico-social

## Prévenir et éviter l'épuisement professionnel

Réf : 2041



### PRÉREQUIS

Ne nécessite pas de prérequis

### OBJECTIFS

- ▶ Bien appréhender les notions d'usure professionnelle et d'épuisement professionnel
- ▶ Prendre conscience de la place majeure du travail et de l'identité professionnelle dans la vie personnelle
- ▶ Comprendre la notion de burn-out et ses manifestations
- ▶ Identifier les facteurs favorisant l'usure professionnelle
- ▶ Appréhender les facteurs qui permettent d'éviter l'épuisement professionnel

### PROGRAMME

- ▶ Définition des concepts relatifs à l'usure professionnelle
  - l'usure professionnelle
  - l'épuisement professionnel
  - le burn-out
  - le stress
- ▶ Appréhender la place du travail dans la vie des soignants
  - l'impact du travail sur la vie psychique
  - l'impact du travail sur la vie sociale
  - l'impact du travail sur la vie extra-professionnelle
- ▶ Identifier les sources d'usure professionnelle en EHPAD
  - le contexte organisationnel
  - le travail en équipe et l'absentéisme
  - le manque de reconnaissance
  - les difficultés de la relation soignant / résident / famille
- ▶ Prévenir l'usure professionnelle en EHPAD
  - redonner du sens à l'action soignante
  - travailler sur les représentations par les questionnements
  - prévenir l'usure professionnelle au niveau organisationnel
  - orienter les salariés touchés par l'usure professionnelle ou l'épuisement professionnel

### LES PLUS

- Mise en situation des participants : analyse des méthodes mises en œuvre et propositions d'actions d'amélioration et / ou d'optimisation
- Test d'inventaire de burn-out de Maslach - MBI

Durée en heures	14h
Paris	5, 6 sept. 2019
Paris	16, 17 janv. 2020
Paris	7, 8 sept. 2020

Tarif adhérents	660 €
Tarif non-adhérents	700 €

### Public concerné

- IDEC
- Equipes d'encadrement
- Directeurs
- Responsables des RH

### Intervenant(s)

- **Anna-Laura Bianchi**, psychologue du travail

## Exercer de nuit en établissement d'hébergement médico-social

Réf : 1294



### PRÉREQUIS

Ne nécessite pas de prérequis

### OBJECTIFS

- ▶ Acquérir, renforcer, actualiser les connaissances en matière de travail de nuit
- ▶ Comprendre les mécanismes du sommeil et les facteurs perturbateurs des cycles du sommeil
- ▶ S'inscrire dans une démarche d'évaluation de ses pratiques professionnelles

### PROGRAMME

- ▶ Appréhender la notion du travail de nuit
  - l'analyse des pratiques professionnelles : temps individuel puis collectif
  - quelles motivations ?
  - quelle place du travail dans la vie sociale ?
  - la réglementation du travail de nuit
  - l'enquête de 2012 sur le travail de nuit
- ▶ Les données physiologiques et psychiques du sommeil
  - le rythme (nyctéméral, circadien)
  - les phases du sommeil
  - le sommeil des résidents
- ▶ Les perturbations du sommeil
  - en lien avec le vieillissement et les pathologies
  - les remèdes médicamenteux et non médicamenteux
- ▶ Prendre en compte les besoins des résidents
  - l'histoire des soins la nuit
  - un temps d'analyse des pratiques professionnelles
  - la loi de janvier de 2002, les recommandations de bonnes pratiques de l'ANSM, la charte de la personne âgée, etc.
- ▶ Les enjeux de la continuité jour / nuit
  - les transmissions
  - les enjeux de l'accompagnement de nuit
- ▶ Les difficultés des soignants en lien avec l'isolement
  - les prises de décisions dans la limite du domaine de compétences
  - le manque d'information, le sentiment de solitude
  - la gestion de l'urgence
- comprendre la situation du handicap ou de vulnérabilité (simulateur de grand âge)
- la douleur
- les troubles du comportement (fugue, déambulation, agressivité, etc.)
- les soins palliatifs
- les décès de nuit
- ▶ Les effets du travail de nuit sur sa santé
  - le rythme de la vie sociale
  - les contraintes familiales
  - la productivité
- ▶ La place des professionnels de nuit : l'implication des équipes dans le projet d'établissement et la démarche qualité, dans la réflexion sur le travail de nuit (définition des missions, responsabilités et obligations de l'équipe de nuit) et dans les projets d'accompagnement personnalisés
- ▶ La formation des agents de nuit
  - développer un savoir-faire spécifique
  - améliorer ses connaissances
  - savoir gérer les conflits entre les équipes de nuit et les équipes de jour
- ▶ Identifier ses risques personnels par rapport au travail de nuit : repos et repas, temps de sommeil, exercice physique

Durée en heures	21h
Paris	25, 26, 27 mars 2020

Tarif adhérents	960 €
Tarif non-adhérents	1 050 €

### Public concerné

- Personnels médicaux et paramédicaux en EHPAD

### Intervenant(s)

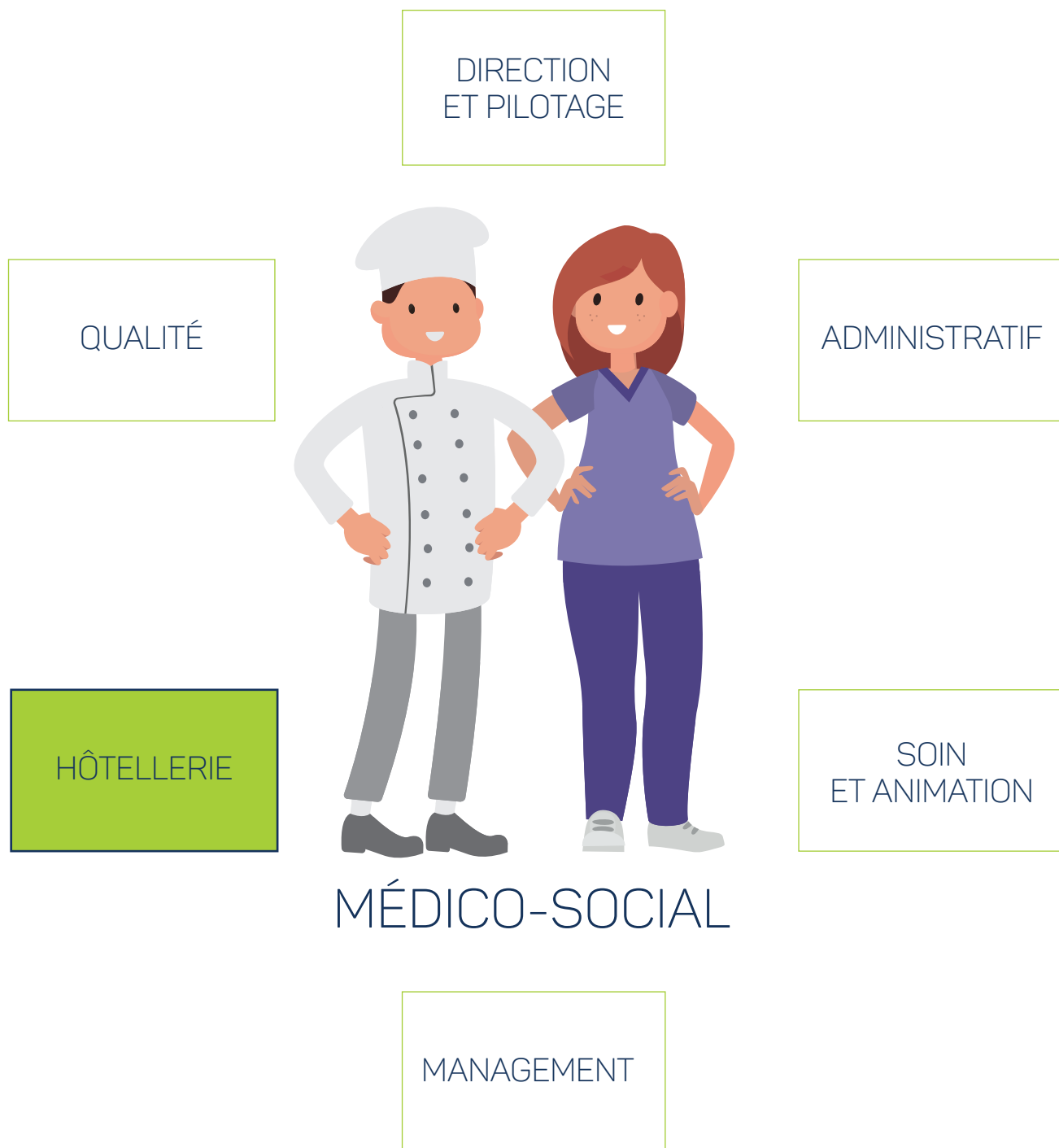
- **Chantal Renaudineau**, cadre supérieur de santé, spécialiste en gériatrie

### LES PLUS

- Une expérience unique : le simulateur de vieillissement pour faire évoluer son regard professionnel sur la personne âgée



# MÉTIERS DE L'HÔTELLERIE



## DANS VOTRE ÉTABLISSEMENT



Vous voulez organiser une formation ou un accompagnement d'audit ou de conseil ?

**Assistante de pôle**

 01 41 17 15 51

 [formation@cneh.fr](mailto:formation@cneh.fr)

- Praxis - Maître / Maîtresse de maison - Réf. 2580, p. 492
- L'instant du repas en établissement gériatrique - Réf. 024, p. 494
- Professionnaliser le service en salle à manger en EHPAD - Réf. 2043, p. 494
- Créer une équipe hôtelière en EHPAD - Réf. 531, p. 494
- L'alimentation de la personne âgée - Réf. 1249, p. 495
- Le bionettoyage en EHPAD - Réf. 1293, p. 495



RETROUVEZ  
TOUTE L'OFFRE PATIENTS  
EXPERTISE CLINIQUE ET DIÉTÉTIQUE  
P. 407



**Maître/maîtresse de maison**  
**p.492**



# MAÎTRE/MAÎTRESSE DE MAISON



pour acquérir les connaissances, méthodes et outils indispensables pour bien s'organiser, planifier et gérer ses activités

## MODULE 1 (1 jour)

### Maitriser l'évolution du cadre réglementaire du secteur médico-social

- ▶ Maitriser les évolutions du secteur médico-social
- ▶ Comprendre le passage de l'hospice à la résidence
- ▶ Appréhender les évolutions contractuelles : de la convention tripartite au CPOM

## ATELIER 1

### La loi de janvier 2002

- Les éléments importants de la loi
- La personne de confiance
- Les directives anticipées
- Le contrat de séjour
- La place renforcée du résident comme partenaire
- Le résident co-auteur de son projet personnalisé

## ATELIER 2

### Les obligations de l'évaluation interne et externe

- Définitions et modalités de réalisation des évaluations interne et externe
- Les objectifs et les enjeux de l'évaluation interne et externe
- La place des professionnels dans la procédure d'évaluation

Les  du module

- Le point complet sur l'actualité et la réglementation

## MODULE 2 (1 jour)

### Comprendre l'enjeu du vieillissement de la personne accueillie

- ▶ Comprendre les mécanismes du vieillissement
- ▶ Contribuer à l'amélioration de l'accompagnement du résident

## ATELIER 3

### La connaissance des problèmes du vieillissement

- Le sujet fragile : les particularités du sujet âgé
- Le retentissement du vieillissement sur les fonctions digestives, locomotrices, neurologiques, sensorielles
- La stimulation, au quotidien, du résident dans ses activités
- La place des souvenirs : les photos

## ATELIER 4

### Les maladies dégénératives et leurs conséquences sur la vie des résidents

- Définitions et typologies
- Les symptômes de la maladie d'Alzheimer et leurs conséquences
  - les différentes mémoires et leur altération
  - les différents troubles engendrés par la maladie : troubles du langage, de la reconnaissance, des gestes, de la pensée
- Les répercussions des troubles cognitifs et psycho-comportementaux sur le quotidien de la personne malade
  - comprendre les mécanismes de l'agressivité et savoir y répondre
  - décrypter les signes de la douleur
  - adapter l'accompagnement et les aides en fonction des difficultés cognitives et comportementales
- Les 4 A de la maladie d'Alzheimer : Amnésie, Aphasie, Apraxie et Agnosie et leurs conséquences sur le comportement des malades
- La communication avec la personne
- Repérer les capacités de la personne et les stimuler au quotidien

## ATELIER 5

### Les conséquences sur l'exercice du métier de maitresse de maison

- Le besoin de repères des résidents dans l'organisation de la vie quotidienne
- L'écoute, la reformulation et l'empathie comme éléments indispensables au service de la communication
- Le besoin de traçabilité

## ATELIER 6

### Les difficultés des personnes accueillies et l'adaptation de la fonction d'accompagnant dans la vie quotidienne

- Lever, coucher, aide à la toilette, repas : les actes de la vie quotidienne, comme supports d'accompagnement du malade d'Alzheimer
- Changer de regard sur la « stimulation du résident » et sur les activités
- Adapter les objectifs à la réalité du malade
- La vie quotidienne comme vecteur d'un sentiment de contrôle et de sécurité
- Identifier les bénéfices d'un accompagnement par les actes de la vie quotidienne
- Les aspects pratiques de l'accompagnement par les actes de la vie quotidienne : ce qu'il est possible de faire
- Les objectifs de l'accompagnement par les actes de la vie quotidienne : distinguer le « faire » de la « réussite »
- Le rôle des soignants dans l'accompagnement

Les  du module

- Une approche pratique et concrète

## MODULE 3 (2 jours)

### Management des équipes et des projets

- ▶ Apprendre les grands principes du management
- ▶ Se positionner comme manager de son équipe

## ATELIER 7

### Les grandes missions et dimensions du management

- Le management : quelles définitions ?
- Les enjeux et finalités du management
- La motivation de ses collaborateurs
- Le management situationnel pour adapter son style à son interlocuteur



Candidature

Validation

Apprentissage

Jury



Certification FFP

## MODULE 4 (3 jours)

### Définir et maîtriser les contours du poste

- Construire ou consolider son identité professionnelle et donner du sens à son travail : prendre en compte l'écart entre l'idéal professionnel et la réalité des pratiques
- Maîtriser les enjeux de la fonction et du poste

## ATELIER 8

### Profession : maître/maîtresse de maison

- Les contours du poste et les responsabilités de maître/maîtresse de maison
- La place du poste dans l'organigramme de l'établissement
- Définition de la notion d'encadrement attaché à ce poste (qui, combien, quelles fonctions ?)
- La place de maîtresse de maison dans le cadre du binôme soins/hébergement
- La restauration : constitution du trinôme au sein de l'établissement, les circuits de l'information

## ATELIER 9

### La gestion de la vie quotidienne, du concept à la réalité

- L'économie «familiale» et la vie quotidienne (repas, linge, gestion du budget)
- Les aspects techniques de la gestion de la vie quotidienne, les aspects socioculturels et le développement d'une approche qualité
- La gestion des entrées et des sorties, modes opératoires
  - le recueil des données : qui, comment, quelles complémentarités ?
  - l'inventaire
  - la gestion du trousseau
  - la gestion du départ avec le décès
- La reprise et la gestion du trousseau par l'établissement

## ATELIER 10

### Assurer l'hygiène, la sécurité des biens et des personnes selon les procédures propres à chaque établissement

- La démarche qualité en EHPAD
- Les procédures d'entretien des locaux privatifs (chambres et locaux communs)
  - définition du type d'entretien des locaux dans le cadre du projet d'accompagnement
  - le suivi du contenu des armoires
  - le suivi du trousseau et des effets de toilette
- La gestion des biens précieux : argent de poche, bijoux, coffres
- Les conduites à risques : alcool et tabagisme
- Les conduites à tenir en cas d'urgence (procédures d'appel)
  - la formation des professionnels
  - les circuits de l'information

Les du module

- Des situations concrètes en lien avec les postes de travail des participants

## MODULE 5 (1 jour)

### Développer des modes de coopération et de participation au travail d'équipe

- Conforter ou identifier sa place au sein de l'équipe pluridisciplinaire
- Développer le supplément d'âme de l'établissement

## ATELIER 11

### La définition de collaborations étroites avec la cuisine, la lingerie, l'animation

- Les espaces communs de transmissions
- L'accès au dossier des résidents
- Les réunions d'encadrement
- La participation aux ateliers d'animation de l'établissement

## ATELIER 12

### Replacer la fonction de soins dans la collaboration avec la direction

- La participation aux réunions de synthèse
- La collaboration IDEC/cadre/maîtresse de maison/direction
- L'analyse de pratiques professionnelles

## ATELIER 13

### La place de la famille dans l'organisation du pôle hébergement

- Les éléments de collaboration avec la famille autour de la gestion du linge, des effets personnels : quelle articulation ?
- L'entretien de la chambre
- Le rôle de la famille
- Quelle procédure partagée ?
- Les suppléments d'âme de l'établissement : la gestion du fleurissement, des anniversaires, etc.

Les du module

- Une mise en situation par des jeux de rôle

## CERTIFICAT PROFESSIONNEL (1 jour)

- Au regard des acquis de la formation, le stagiaire élaborera un plan d'actions d'amélioration continue de la qualité pour son établissement
- La soutenance devant le jury d'experts de son projet professionnel valide le parcours de formation

Réf. 2580



Soit 63 heures de formation

### Session 1

2, 3 avr. 2020  
25, 26, 27 mai 2020  
22, 23, 24, 25 juin 2020

### Session 2

7, 8 sept. 2020  
26, 27, 28 oct. 2020  
7, 8, 9, 10 déc. 2020

Tarif adhérents\*

2 700 €

Tarif non-adhérents\*

2 970 €

\*Tarifs nets de taxe, déjeuners inclus

## PRÉREQUIS

Ne nécessite pas de prérequis

## PUBLIC

Le cycle s'adresse aux professionnels en situation professionnelle de maître ou maîtresse de maison, AS, ASH, etc.

## INTERVENANTS

**Rafael Verdejo**, directeur du pôle Médico-social du CNEH

**Chantal Renaudineau**, cadre supérieur de santé, consultante au CNEH

**Laurent Viale**, consultant en hôtellerie et restauration



## L'instant du repas en établissement gériatrique

### PRÉREQUIS

Ne nécessite pas de prérequis

### OBJECTIFS

- ▶ Acquérir les bases nutritionnelles
- ▶ Identifier les besoins en régimes et textures et savoir y répondre
- ▶ Aborder la restauration dans ses aspects « plaisir » et festif
- ▶ Élaborer des menus adaptés aux résidents

### PROGRAMME

- ▶ L'alimentation et les bases nutritionnelles
  - les groupes d'aliments
  - les besoins
  - les particularités de la personne âgée
- ▶ Les principaux régimes et les textures
- ▶ L'alimentation et le plaisir
  - la redécouverte des cinq sens
- ▶ Le service des repas
  - le mode de service approprié
  - les attitudes et la gestuelle
  - le plan de salle et le plan de table
- ▶ La base des menus
  - les recommandations nationales
  - la variété tous les jours
  - le CLAN (comité de liaison alimentation nutrition)
- ▶ Construire des menus adaptés
  - le plan alimentaire
  - la mise en pratique
- ▶ La restauration et l'animation
  - les journées festives
  - les ateliers

### FORMATION(S) COMPLÉMENTAIRE(S)

Professionaliser le service en salle à manger en EHPAD (Réf 2043)

## Professionaliser le service en salle à manger en EHPAD

### PRÉREQUIS

Ne nécessite pas de prérequis

### OBJECTIFS

- ▶ Acquérir les techniques de base du service
- ▶ Faire du repas un moment privilégié de plaisir, de détente et de convivialité
- ▶ Maîtriser les règles d'hygiène en salle de restaurant en EHPAD
- ▶ Améliorer et repenser le service des repas et son environnement
- ▶ Faire le lien entre les cuisines et la salle à manger

### PROGRAMME

- ▶ Les règles d'hygiène essentielles
- ▶ Les recommandations de bonnes pratiques en matière d'hygiène
- ▶ Les attentes des résidents en matière de restauration
- ▶ Les goûts et les aversions du résident : principe de recueil de données
- ▶ L'aménagement de la salle de restaurant : confort, respect des rythmes, convivialité et décoration
- ▶ Les techniques de service
- ▶ Le repas comme vecteur d'animation
- ▶ La commission restaurant
- ▶ L'enquête de satisfaction

### LES PLUS

- Mises en situation des participants : analyse des méthodes mises en œuvre et propositions d'actions d'amélioration et/ou d'optimisation

### FORMATION(S) COMPLÉMENTAIRE(S)

L'instant du repas en établissement gériatrique (Réf 024)

## Créer une équipe hôtelière en EHPAD

### PRÉREQUIS

Ne nécessite pas de prérequis

### OBJECTIFS

- ▶ Identifier les conditions de création et de fonctionnement d'une équipe hôtelière en EHPAD

### PROGRAMME

- ▶ Les missions et le périmètre d'une équipe hôtelière : restauration, lingerie, entretien, animation, accueil, projet personnalisé, etc.
- ▶ L'autonomisation d'une équipe hôtelière en EHPAD : avantages et limites
- ▶ Les modalités de création et de fonctionnement d'une équipe hôtelière
  - les objectifs du service hôtelier
  - le management des hommes et les compétences requises
  - l'encadrement de l'équipe hôtelière
  - la création d'un esprit d'équipe et la motivation des personnels
  - les horaires de travail
  - le travail hôtelier et soignant en équipe

### LES PLUS

- Présentation d'une expérience de mise en place d'un service hôtelier autonome en EHPAD

Réf : 024



Durée en heures 14h

Paris 30, 31 janv. 2020

Tarif adhérents 660 €  
 Tarif non-adhérents 700 €

### Public concerné

- Personnels médicaux et paramédicaux en EHPAD
- Équipes d'animation
- Équipes hôtelières

### Intervenant(s)

- **Laurent Viale**, consultant en hôtellerie et restauration

Réf : 2043



Durée en heures 14h

Paris 25, 26 juin 2020

Tarif adhérents 660 €  
 Tarif non-adhérents 700 €

### Public concerné

- Personnels médicaux et paramédicaux en EHPAD

### Intervenant(s)

- **Laurent Viale**, consultant en hôtellerie et restauration

Réf : 531



Durée en heures 7h

Paris 30, 31 mars 2020

Tarif adhérents 330 €  
 Tarif non-adhérents 350 €

### Public concerné

- Directeurs d'établissement
- Équipes d'encadrement
- Personnels paramédicaux en EHPAD
- Équipes hôtelières

### Intervenant(s)

- **Laurent Viale**, consultant en hôtellerie et restauration

## L'alimentation de la personne âgée

Réf : 1249



### PRÉREQUIS

Ne nécessite pas de prérequis

### OBJECTIFS

- Connaître le contexte réglementaire et les enjeux nationaux en termes de nutrition
- Maîtriser les bases nutritionnelles
- Appréhender les aspects physiologiques et psychologiques de l'alimentation
- Repérer les signes et les situations à risques de dénutrition
- Identifier les besoins en régimes et textures et savoir y répondre
- Structurer et évaluer une démarche de prise en charge nutritionnelle des personnes âgées
- Aborder la restauration dans ses aspects plaisir et festif

### PROGRAMME

- Le contexte réglementaire et national
  - le programme national nutrition et santé (PNNS) et le contexte réglementaire
  - comprendre l'importance de la dénutrition
  - les bases du PNNS, les objectifs, les axes stratégiques et les différents plans d'actions
  - le rôle de la HAS
- Les bases nutritionnelles d'un établissement
  - connaissance des aliments nutritifs, différents groupes d'aliments, besoins nutritionnels
- Les aspects physiologiques et psychologiques de l'alimentation
  - les effets du vieillissement sur la prise alimentaire et sur le métabolisme
  - la symbolique alimentaire
  - l'alimentation au quotidien
- Les signes et les situations à risques de dénutrition
  - La dénutrition en EHPAD
  - définition, causes, mécanismes, prévalence et conséquences
  - les outils de dépistage de la dénutrition chez la personne âgée
  - les 12 signes d'alerte
  - Les facteurs de dénutrition : les risques de déshydratation, l'hygiène buccodentaire, l'activité physique
  - les situations particulières
  - les troubles de la dénutrition : rappels anatomiques, sujets à risque, facteurs favorisants, prise en charge des fausses routes
- la maladie d'Alzheimer
- les refus alimentaires
- Les besoins en régimes et textures
  - Les différents types de régimes : diabétique, hypercalorique, hypocalorique, sans résidu, hyposodé
- La démarche de prise en charge nutritionnelle
  - Les outils d'évaluation
  - l'état nutritionnel : MNA® (Mini Nutritional Assessment), courbe de poids
  - l'appétit : consommation, portion, goût et réticences
  - le comportement alimentaire : échelle de Blandford
  - La prévention de la dénutrition
  - comment stimuler l'appétit ?
  - l'aide au repas
  - l'adaptation des textures
  - l'enrichissement de l'alimentation
- La restauration dans ses aspects « plaisir » et festif, l'instant repas
  - l'alimentation et le plaisir
  - la redécouverte des cinq sens
  - le service des repas
  - le mode de service approprié
  - les attitudes et la gestuelle
  - la base des menus
  - les recommandations nationales

### LES PLUS

- Un quiz de connaissance
- Des vidéos Mobiquat : « Besoins alimentaires », « La dénutrition », « Penser à l'hydratation », « Hygiène de la bouche »
- Un guide de l'ANAP sur les textures modifiées

### Formation en établissement et sur-mesure

Renseignements  
 Florence Desrayaud, assistante  
 florence.desrayaud@cneh.fr  
 01 41 17 15 46

### Public concerné

- Personnels médicaux et paramédicaux en EHPAD
- Équipes d'animation
- Équipes hôtelières

### Intervenant(s)

- **Catherine Berthier**, diététicienne
- **Aurélia Lassoujade**, diététicienne
- **Dr Fatma Shanoun**, gérontologue en établissement de santé

## SUR SITE

## Le bionettoyage en EHPAD

Réf : 1293



### PRÉREQUIS

Ne nécessite pas de prérequis

### OBJECTIFS

- Améliorer la qualité de l'environnement du résident
- Acquérir des méthodes adaptées d'entretien et de désinfection des surfaces
- Limiter le risque infectieux en EHPAD

### PROGRAMME

- Le vocabulaire de base du bionettoyage
- Les précautions standards en EHPAD
  - la tenue professionnelle
  - l'hygiène des mains
  - le port des gants
- La préparation du chariot
  - le matériel : comment l'utiliser ?
  - l'entretien du chariot et du matériel
  - La préparation des produits
  - les différents types de produit : détergents, désinfectants, etc.
  - la fiche technique du produit
- l'utilité des étiquettes
- les règles élémentaires d'utilisation
- Le bionettoyage d'une chambre au quotidien
  - les grands principes de nettoyage
  - le dépoussiérage humide
  - le nettoyage des sols
  - les particularités du patient en isolement
- Le bionettoyage après la sortie
- L'entretien des autres locaux

### LES PLUS

- Des pratiques réflexives sur des situations réelles
- Des fiches techniques réutilisables dans votre établissement

### Formation en établissement et sur-mesure

Renseignements  
 Florence Desrayaud, assistante  
 florence.desrayaud@cneh.fr  
 01 41 17 15 46

### Public concerné

- Personnels en charge de l'environnement
- Agents d'entretien
- Aides-soignants

### Intervenant(s)

- **Chantal Renaudineau**, cadre supérieur de santé, spécialiste en gérontologie



# MÉTIERS DE LA QUALITÉ

DIRECTION  
ET PILOTAGE

QUALITÉ

ADMINISTRATIF



HÔTELLERIE

SOIN  
ET ANIMATION

MÉDICO-SOCIAL

MANAGEMENT



## DANS VOTRE ÉTABLISSEMENT



Vous voulez organiser une formation ou un accompagnement d'audit ou de conseil ?

**Assistante de pôle**

☎ 01 41 17 15 51

✉ [formation@cneh.fr](mailto:formation@cneh.fr)

- **Nouveau** Praxis - Responsable qualité en établissement médico-social - Réf. 1547, p. 498
- **Nouveau** Praxis - Référent(e) en hygiène en établissements médico-sociaux - Réf. 1551, p. 500
  
- Rédiger, actualiser ou faire vivre son document unique - Réf. 603, p. 502
- Conduire l'évaluation interne et se préparer à l'évaluation externe en établissement médico social - Réf. 224, p. 502
- Mettre en œuvre la démarche qualité en établissement d'hébergement médico-social - Réf. 034, p. 503
- Le plan de maîtrise sanitaire (PMS) en établissement d'hébergement médico-social - Réf. 785, p. 503
- Le DARI : de sa rédaction à la maîtrise du risque infectieux en EHPAD - Réf.1278, p. 504



RETROUVEZ TOUTE L'OFFRE  
ÉVALUATION QUALITÉ ET GESTION DES  
RISQUES P. 311



# RESPONSABLE QUALITÉ EN ÉTABLISSEMENT MÉDICO-SOCIAL



pour mettre en œuvre, accompagner et évaluer la démarche qualité en établissement médico-social

## MODULE 1 (3 jours)

### Le contexte, les enjeux et les principes de la démarche qualité en établissement médico-social

- ▶ S'approprier les bases de la démarche qualité en établissement médico-social
- ▶ Être à jour de la réglementation
- ▶ Appréhender le rôle et les missions du responsable qualité en établissement médico-social

#### ATELIER 1

##### Les bases de la démarche qualité

- Historique des démarches qualité
- Définitions et vocabulaire spécifique (référentiel, critère, performance, procédure, protocole, indicateurs, certification, évaluation,...)
- La méthode Plan Do Check Act (PDCA)
- Les documents de la qualité et leur gestion (manuel qualité)

#### ATELIER 2

##### L'approche réglementaire

- Le contexte et la réglementation de la démarche qualité
  - l'actualité et les textes incontournables : arrêté du 26 avril 1999, loi du 2 janvier 2002 et autres outils
  - le rôle et missions de la HAS (missions de l'ancienne ANESM) : habilitation des organismes, calendrier des évaluations externes, recommandations de bonnes pratiques

#### ATELIER 3

##### Les concepts, les enjeux et les principes de la démarche qualité dans le secteur médico-social

- Définitions
- Les recommandations de bonnes pratiques de la HAS
- L'articulation des différents objectifs de la démarche qualité en établissement médico-social : CPOM, projet d'établissement ou de service, évaluation interne, évaluation externe, DARI, DUERP

#### ATELIER 4

##### Rôle et missions du responsable qualité dans le secteur médico-social

- Le rôle et les missions du responsable qualité
- La fiche de poste et les missions
- Le positionnement de la fonction qualité
- L'organigramme
- L'articulation des interventions du responsable qualité et des autres professionnels
- Les instances qualité

#### Les + du module

- Une boîte à outils contenant les textes réglementaires et une bibliographie
- Cas pratiques : formaliser le rôle de l'équipe qualité et de chacun des membres ; le fonctionnement de l'équipe qualité au sein d'un établissement

## MODULE 2 (4 jours)

### La démarche qualité et la gestion des risques en établissement médico-social

- ▶ Mettre en œuvre, accompagner et évaluer la démarche qualité
- ▶ Acquérir la méthodologie de construction et d'élaboration des tableaux de bord qualité
- ▶ Utiliser les tableaux de bord comme outils de pilotage pour son établissement
- ▶ Maîtriser la gestion des risques

#### ATELIER 5

##### La mise en place de la démarche qualité

- La méthodologie de projet
- Le déploiement de la culture qualité
- Les aspects organisationnels
- La communication interne et externe

#### ATELIER 6

##### Les outils de la démarche qualité et leurs modalités d'utilisation

- Le plan d'actions
- Les fiches actions
- L'audit
- Les indicateurs
- Les tableaux de bord
- Le système documentaire
- L'évaluation interne
- L'évaluation externe

#### ATELIER 7

##### Le pilotage de la démarche qualité et la mise en place de tableaux de bord

- Les différents types de tableaux de bord de pilotage de la démarche qualité
- La méthodologie de construction et de suivi des tableaux de bord

#### ATELIER 8

##### La gestion des risques

- La place de la gestion des risques en établissement médico-social
  - les principes et la méthodologie de gestion des risques
  - l'identification et l'analyse des risques
- La structuration de la gestion des risques en établissement médico-social
  - la mise en place d'une organisation spécifique, l'instance de suivi des risques et les référents
  - la formation des équipes et le développement d'une culture du risque
  - le développement de la communication
- La déclaration des événements indésirables
  - la procédure, la construction de la fiche d'événements indésirables, le suivi et l'évaluation

#### Les + du module

- Cas pratique : construction du plan d'actions qualité : les participants, avec l'aide de l'intervenant, identifient les actions à mettre en œuvre, les priorisent et construisent le rétro planning d'un projet
- Cas pratique : construction du tableau de bord fonctionnel du service qualité appliqué à un établissement médico-social
- Retours d'expérience des intervenants
- Une boîte à outils contenant des documents types



Candidature

Validation

Apprentissage

Jury



Certification FFP

## MODULE 3 (4 jours)

### La démarche d'évaluation en établissement médico-social

- ▶ Maîtriser la réglementation et les recommandations de bonnes pratiques professionnelles concernant l'évaluation interne
- ▶ Savoir conduire son évaluation interne
- ▶ Connaître et appliquer le décret du 15 mai 2007 relatif à l'évaluation externe
- ▶ S'inscrire dans une démarche d'évaluation externe à partir des recommandations de bonnes pratiques de la HAS
- ▶ Se positionner en tant qu'évaluateur externe EVA du CNEH

## ATELIER 9

### La démarche d'évaluation interne

- Les recommandations de bonnes pratiques de la HAS en matière d'évaluation interne
- Le champ de l'évaluation interne
- Le décret du 15 mai 2007 fixant le contenu du cahier des charges pour l'évaluation des activités et de la qualité des prestations des établissements et services sociaux et médico-sociaux
- La formalisation du cadre évaluatif et identifier les ressources à mobiliser
- La définition du dispositif de pilotage
- La conception ou adaptation du référentiel d'évaluation interne
- La définition du champ de participation des usagers et des professionnels dans le projet
- La communication interne auprès des professionnels de l'établissement et des usagers (CVS)

## ATELIER 10

### L'évaluation externe : devenir évaluateur

- Les enjeux, le calendrier et les textes réglementaires relatifs à l'évaluation externe des établissements et services sociaux et médico-sociaux (ESSMS)
  - le décret du 15 mai 2007 fixant le contenu du cahier des charges pour l'évaluation des activités et de la qualité des prestations des ESSMS
  - présentation du rôle de la HAS / ANESM et du dernier bilan des évaluations externes menées au niveau national
  - les rôles, missions et obligations d'un organisme habilité
  - conception d'un cahier de charges pour la sélection d'un organisme habilité
- La méthodologie EVA et le référentiel EVA du CNEH
  - les origines d'EVA
  - les concepts fondamentaux et les valeurs d'EVA
  - le déroulé-type d'une évaluation externe EVA
  - le référentiel EVA
  - le lien avec les recommandations de bonnes pratiques de la HAS
- Le positionnement de l'évaluateur externe
  - les savoirs, savoir-être et savoir-faire
  - les techniques et outils de l'évaluateur externe
  - les écueils à éviter
- Préparation de la mission d'évaluation d'un EHPAD

Les du module

- Travail en groupe sur la méthodologie de conduite de l'évaluation interne CNEH par des formateurs-consultants experts en accompagnement des établissements dans la démarche d'évaluation interne
- Selon les souhaits des participants et le calendrier de programmation des évaluations par le CNEH, possibilité de participer à la réalisation d'une évaluation externe en situation réelle selon la méthodologie et le référentiel EVA du CNEH en accompagnant une équipe d'évaluateurs et obtenir le certificat d'évaluateur externe.

Réf. 1547

12 jours

Soit une durée de 84h

Session 20, 21, 22, 23, 24 avril 2020  
22, 23, 24, 25, 26 juin 2020  
7, 8 sept. 2020

Tarif adhérents\* 4 100 €  
Tarif non-adhérents\* 4 500 €

\*Tarifs nets de taxe, déjeuners inclus

## PRÉREQUIS

Ne nécessite pas de prérequis

## PUBLIC

Professionnels engagés dans la démarche qualité en établissement médico-social  
Professionnels souhaitant devenir évaluateur externe ou renforcer ses compétences

## INTERVENANTS

**Rafael Verdejo**,  
directeur du Pôle Médico-social du CNEH,  
chef de projet d'évaluation externe, coordinateur du Praxis

**Hugues Bourgois**,  
ingénieur qualité gestion des risques et évaluateur référent pour le CNEH

**Nadira Zine**,  
directrice d'un EHPAD public, consultante au CNEH, évaluatrice

**Xavier Badets**,  
responsable qualité gestion des risques et évaluateur CNEH

## CERTIFICATION DU PARCOURS DE FORMATION (1 jour)

- À la fin du cycle, chaque participant sera évalué sur la présentation à l'oral d'un projet en lien avec la démarche qualité de son établissement. Ce travail devra expliciter la manière dont il a réinvesti les apports et les outils abordés lors des modules ainsi que les effets obtenus. Il montrera plus particulièrement sa capacité à réinterroger ses pratiques professionnelles en s'étant confronté à la réalité du terrain.



# RÉFÉRENT(E) EN HYGIÈNE EN EHPAD ET ÉTABLISSEMENTS MÉDICO-SOCIAUX



pour appréhender l'ensemble des exigences de sa mission

## MODULE 1 (3 jours)

### Les moyens de prévention

- ▶ Actualiser et approfondir les connaissances et les compétences en prévention des infections nosocomiales, en EHPAD et établissements médico-sociaux
- ▶ Approfondir les compétences en prévention des infections acquises
- ▶ Identifier les situations à risque infectieux

### ATELIER 1

#### Notions générales, organisation de la lutte contre les infections associées aux soins

- Le droit du résident
- Le risque infectieux nosocomial
  - les micro-organismes
  - les modes de transmission
  - les modes de contamination directe- indirecte
  - les bactéries multi-résistantes (BMR) et les bactéries hautement résistantes émergentes (BHRe), épidémiologie, la surveillance des infections, les mécanismes de transmission, organisation de la lutte au plan national
  - les surveillances: définition et méthodologie
  - le dispositif de signalement des infections (interne et externe)
- Les vecteurs de transmissions
  - aériens : gouttelettes et respiratoires
  - contact : manuportage
- L'organisation et le cadre réglementaire de la maîtrise du risque infectieux
  - les structures nationales, régionales, locales
  - l'Équipe Opérationnelle en Hygiène
  - le rôle des différents acteurs hospitaliers dans l'application des recommandations
- La politique gouvernementale dans la lutte contre les IN
- Le programme national PROPIAS
- L'usager au centre du dispositif de la Lutte contre les infections nosocomiales (LIN)

Les de l'atelier

- Appréhension concrète des points clefs des textes réglementaires

### ATELIER 2

#### Les moyens de prévention

- L'hygiène de base
  - lavage des mains, port de gants, désinfection des mains
  - l'hygiène du personnel (hygiène corporelle, tenue professionnelle, ...)
- Les précautions standard à respecter pour tous résidents
  - le port de sur blouse, tablier, lunettes, masque
  - les conduites à tenir en cas d'accident d'exposition au sang
- Les précautions standard appliqués aux actes de nursing et de soins infirmiers (aide à la toilette, sondage vésical...)
- les précautions complémentaires, grands axes de la prévention

Les de l'atelier

- Les points clefs pour bien respecter les règles d'hygiène
- Questionnaires de connaissances afin d'approfondir les acquis

### ATELIER 3

#### La gestion de situations à risques d'infections associées aux soins

- La prévention de la grippe, toxi infection alimentaires, diarrhées aiguës
- Les modalités de détection d'une épidémie et mise en place d'une cellule de crise
- La déclaration de l'événement et les modalités de communication avec les familles

Les de l'atelier

- Cas pratiques
- Mise en situation

### ATELIER 4

#### La gestion des risques liés à l'environnement

- Le transport de prélèvements
- Les désinfectants. Les antiseptiques
- La gestion des matériels souillés
- L'entretien des locaux, la gestion des surfaces souillées
- Notion de sécurité : étiquetage des produits ; comportements
- La prestation repas : hygiène et prévention des TIAC
- Le linge et les déchets: tri, conditionnement, circuits et élimination
- L'eau : la légionnelle – Les précautions
- La gestion de l'air. Le risque aspergillaire - Les travaux

Les de l'atelier

- Les points clefs
- Questionnaires de connaissances afin d'approfondir les acquis

#### TRAVAIL INTER SESSION

Les participants sont invités à renseigner un questionnaire d'auto-évaluation « Maîtrise du risque infectieux en établissement médico-social » pour leur établissement



Candidature

Validation

Apprentissage

Jury



Certification FFP

## MODULE 2 (1.5 jours)

### Pérenniser la dynamique en hygiène dans son établissement

- Donner des éléments pour élaborer des protocoles de soins et les mettre en place
- Analyser les pratiques et relever les dysfonctionnements
- Participer aux enquêtes et surveillance des infections associées aux soins
- Sensibiliser le référent à sa mission
- Être en capacité de diffuser les éléments essentiels aux personnels de l'EHPAD, de l'établissement médico-social

## ATELIER 5

### Dispositif à mettre en place pour l'organisation des moyens de prévention du risque infectieux

- Les différentes étapes de la démarche qualité
- Le lien avec la démarche d'évaluation interne
- La démarche d'analyse du risque infectieux
- La méthodologie d'élaboration du plan d'action prioritaire
- L'élaboration des procédures et des protocoles de soins
- Les modalités de transmission aux équipes, et suivi de leur mise en place
- Identification des documents obligatoires en hygiène en secteur médico-social
- Echanges autour des documents qualité de son institution (forces, faiblesses)
- Elaboration d'un plan d'action issu de l'autoévaluation réalisée en inter session

## ATELIER 6

### Les modalités et les outils pour l'évaluation et la maîtrise du risque infectieux

- Les modalités de suivi et d'évaluation des règles d'hygiène
- Les surveillances : définitions, méthodologie
- Les enquêtes
- Les différentes formes d'évaluations : audits, EPP, indicateurs
- L'évaluation des pratiques professionnelles en hygiène : les outils et les méthodes

Les  de l'atelier

- Méthodologie de construction d'une grille d'évaluation
- Elaboration d'un protocole d'audit
- Remise de tableaux de bord de suivi des résultats en hygiène
- Remise d'outils d'évaluation

## ATELIER 7

### Le rôle et missions des référents en hygiène

- Rôle de chacun dans la stratégie de prévention de l'établissement
- Profil, rôle et missions du référent hygiène en EHPAD et établissement médico-social
- Les attentes de l'établissement vis à vis des correspondants en hygiène
- Comment exercer sa mission
- La place fondamentale du management

Les  de l'atelier

- Remise de fiche de mission
- Le point sur les forces / faiblesses / facilités / difficultés du référent en hygiène dans son établissement
- Dégagement d'axes d'amélioration

## ATELIER 8

### Les modalités de communication

- Les modalités de communication
- Le rôle du référent en hygiène dans la transmission des informations et des bonnes pratiques
- Comment proposer l'organisation d'événement de prévention fédérateurs ?
- Diffuser les éléments essentiels aux personnes
- Être en capacité de diffuser les éléments essentiels aux équipes de l'institution
- Recenser et transmettre les dysfonctionnements et événements indésirables selon l'organisation en place dans l'établissement
- Développer une communication constructive

Les  de l'atelier

- Cas pratiques
- Mises en situation
- Retours d'expériences

## CERTIFICATION DU PARCOURS (0.5 jour)

- Chaque participant sera accompagné par un tuteur tout au long du cycle PRAXIS
- La validation du Praxis se fera à partir des résultats issus :
  - Des mises en situation professionnelle
  - Des questionnaires de connaissances
  - Pour chacun des participants, un entretien aura également lieu devant un jury.
- Le participant procédera à la remise d'un dossier documentaire permettant de valoriser son expérience, sa mise en œuvre des apports présentés lors de la formation. Ce document sera transmis au jury CNEH qui procédera à l'analyse du projet présenté. Une soutenance sera menée par le participant

Réf. 1551



Soit une durée de 35h  
(3 jours + 2 jours à distance)

Session 1 20, 21, 22 avril 2020  
15, 16 juin 2020

Session 2 28, 29, 30 septembre 2020  
5, 6 novembre 2020

Tarif adhérent\* 1 750 €  
Tarif non adhérent\* 1 900 €

\*Tarifs nets de taxe, déjeuners inclus

## PRÉREQUIS

Ne nécessite pas de prérequis

## PUBLIC

Cette formation s'adresse à toutes les personnes en EHPAD, en institution médico-sociale (MAS, CSAPA, IME, ESAT, Foyer d'hébergement...) souhaitant devenir référent hygiène

## INTERVENANTS

**Anja Andriamanantena**, consultant formateur en démarche qualité et gestion des risques au CNEH, coordinateur du parcours Praxis

**Mary-Carmen Aubry-Roces** expert en hygiène en établissement



## Rédiger, actualiser ou faire vivre son document unique

Réf : 603



### PRÉREQUIS

Ne nécessite pas de prérequis

### OBJECTIFS

- ▶ Connaître la réglementation et les obligations en matière de risques professionnels
- ▶ Maîtriser les notions de base en gestion des risques
- ▶ Acquérir la méthodologie pour formaliser son document unique

### PROGRAMME

- ▶ Le cadre de la gestion des risques professionnels
- ▶ Le contexte réglementaire
  - la réglementation, les obligations et les enjeux pour l'établissement
  - les objectifs et la démarche globale de prévention des risques professionnels
  - les différentes parties prenantes à la gestion des risques professionnels
  - la formalisation du document unique
- ▶ La gestion des risques : le cadre méthodologique
  - la notion de situation dangereuse et l'identification des risques
  - l'évaluation des risques et l'élaboration d'une matrice de criticité
  - le plan d'actions en gestion de risques
- ▶ L'élaboration du document unique : préparation de la démarche
  - la notion de conduite de projet et la démarche participative
  - les étapes d'élaboration et de mise en œuvre d'un projet de management des risques professionnels
  - l'identification des dangers : risques généraux de l'établissement et risques professionnels
  - les risques psychosociaux (RPS)
  - l'élaboration d'une cartographie des risques

### LES PLUS

- Des retours d'expérience

Durée en heures 14h

Paris 9, 10 mars 2020

Tarif adhérents 660 €

Tarif non-adhérents 700 €

### Public concerné

- Directeurs d'établissement
- Élèves directeurs
- Équipes d'encadrement
- Cadres de santé IDEC

### Intervenant(s)

- **Claudine Louis-Chenavier**, ingénieur qualité
- **Xavier Badets**, responsable qualité et gestion des risques

## Conduire l'évaluation interne et se préparer à l'évaluation externe en établissement médico-social

Réf : 224



### PRÉREQUIS

Ne nécessite pas de prérequis

### OBJECTIFS

- ▶ Maîtriser la réglementation et les recommandations de bonnes pratiques professionnelles
- ▶ Conduire son évaluation interne
- ▶ Se préparer à l'évaluation externe

### PROGRAMME

- ▶ Le contexte et la réglementation de la démarche qualité et de l'évaluation interne en établissement médico-social
  - l'actualité et les textes incontournables : les obligations concernant l'évaluation interne (textes de lois, décrets, instructions...)
  - les recommandations de bonnes pratiques de la HAS en matière d'évaluation interne
  - le champ de l'évaluation interne
  - le décret du 15 mai 2007 fixant le contenu du cahier des charges pour l'évaluation des activités et de la qualité des prestations des établissements et services sociaux et médico-sociaux
  - le rôle et les missions de la HAS : l'habilitation des organismes, le calendrier des évaluations externes, les recommandations de bonnes pratiques
  - les liens entre projet de service, évaluation interne
- ▶ Travail en groupe sur la méthodologie de conduite de l'évaluation interne
  - formaliser le cadre évaluatif et identifier les ressources à mobiliser
  - définir le dispositif de pilotage
  - définir le champ de participation des usagers dans le projet
  - communiquer auprès des professionnels de l'établissement
  - concevoir ou adapter un référentiel d'évaluation interne
- ▶ Réflexion collective autour de la préparation à l'évaluation externe : un exemple de référentiel et de méthodologie d'évaluation externe (EVA-CNEH)
  - sur quoi porte l'évaluation externe EVA-CNEH et qu'en attendre ?
  - que contient le référentiel EVA-CNEH ?

### LES PLUS

- Le décryptage du contenu d'une évaluation externe et des nouvelles exigences
- La définition des actions à mettre en œuvre pour l'amélioration des pratiques du participant dans la conduite du projet d'évaluation interne et de préparation à l'évaluation externe : pilotage, respect des textes et recommandations en vigueur, mobilisation des équipes
- La formalisation du bilan individuel d'activité
- La définition des critères permettant d'évaluer l'efficacité du programme

Durée en heures 14h

Paris 16, 17 sept. 2019

Paris 17, 18 sept. 2020

Tarif adhérents 660 €

Tarif non-adhérents 700 €

### Public concerné

- Directeurs d'établissement
- Elèves directeurs
- Équipes d'encadrement
- Personnels médicales et paramédicales en EHPAD

### Intervenant(s)

- **Rafael Verdejo**, directeur du pôle Médico-social du CNEH
- **Stéphanie Andolfi-Durand**, consultante en gérontologie au CNEH
- Un évaluateur externe EVA

## Mettre en œuvre la démarche qualité en établissement d'hébergement médico-social (EHPAD, MAS, FAM, etc.)

### PRÉREQUIS

Ne nécessite pas de prérequis

### OBJECTIFS

- Sensibiliser à la démarche qualité et aux enjeux de l'évaluation interne et externe
- Mettre en place des outils qualité adaptés
- Se préparer à l'évaluation externe

### PROGRAMME

- Le contexte de la qualité dans les établissements sociaux et médico-sociaux
  - l'arrêté du 26 avril 1999
  - la loi du 2 janvier 2002
  - le rôle et les missions de la HAS
- Les concepts, les enjeux et les principes de la démarche qualité
  - définitions
  - les recommandations de bonnes pratiques professionnelles
  - l'articulation des objectifs de la démarche qualité, de la convention tripartite/CPOM, du projet d'établissement et des évaluations interne et externe
- La mise en place d'outils dans la démarche qualité et leurs modalités d'utilisation
  - le plan d'actions qualité (PAQ)
  - la fiche projet
  - le système documentaire

- l'audit qualité
- la mise en place et la construction d'indicateurs
- l'évaluation interne : RBPP, mise en œuvre, calendrier
- l'évaluation externe en établissement d'hébergement médico-social : décret du 15 mai 2007 fixant le contenu du cahier des charges, l'habilitation des organismes, le calendrier des évaluations externes, exemple de méthodologie et de référentiel d'évaluation externe en "EVA-CNEH"
- Pratique réflexive sur une situation réelle proposée par le groupe ou le formateur
  - à partir d'un diagnostic qualité : réaliser, mettre en œuvre un plan d'actions qualité
  - à partir du plan d'actions : construire les indicateurs de suivi et tableaux de bord
  - jeux de rôle sur un audit

### LES PLUS

- Un quiz de connaissances sur les étapes incontournables de la démarche qualité (SMQ, audit, évaluation, etc.)
- Une étude des méthodes et méthodologies recommandées par la HAS et des référentiels qualité spécifiques au secteur médico-social
- Un atelier pour élaborer les différents outils d'évaluation et de suivi d'une démarche qualité

## Le plan de maîtrise sanitaire (PMS) en établissement d'hébergement médico-social (EPHAD, FAM, MAS, etc.)

### PRÉREQUIS

Ne nécessite pas de prérequis

### OBJECTIFS

- Connaître la législation
- Monter un PMS : élaborer, appliquer, évaluer et mettre en place les actions correctives

### PROGRAMME

- Le paquet hygiène
  - les règlements applicables en restauration collective
  - l'essentiel des règlements 178/2002 - 852/2004 - 853/2004
  - les implications pour les professionnels
  - les nouveautés
  - l'organisation et la structuration de la traçabilité en interne
  - la gestion des alertes sanitaires
  - les retraits et notifications de denrées
- Le plan de maîtrise sanitaire, la méthodologie HACCP et les BPH
  - l'HACCP et le PMS : la méthode et les attentes du paquet hygiène

- la démarche déclinée de la cuisine jusqu'aux offices
- les inspections vétérinaires et leurs nouvelles applications
- l'audit documentaire du système existant
- l'importance de la traçabilité
- la mesure des écarts
- les préconisations d'amélioration des documents HACCP
- la mise en application des bonnes pratiques d'hygiène
- Exercices de mise en pratique
  - l'analyse du processus de fabrication
  - l'évaluation des risques et des CCP
  - la mise en place des mesures de maîtrise

Réf : 034



Durée en heures 14h

Paris 27, 28 janv. 2020  
Paris 2, 3 juil. 2020

Tarif adhérents 660 €  
Tarif non-adhérents 700 €

### Public concerné

- Directeurs d'établissement
- Élèves directeurs
- Cadres de santé IDEC
- Qualificiens, ingénieurs qualité
- Chefs de services socio-éducatifs
- Médecins
- IDE

### Intervenant(s)

- **Céline Bord**, ingénieur qualité
- **Xavier Badets**, ingénieur qualité, responsable qualité et gestion des risques
- **Claudine Louis-Chenavier**, ingénieur qualité

Réf : 785



Durée en heures 7h

Paris 9 juin 2020

Tarif adhérents 330 €  
Tarif non-adhérents 350 €

### Public concerné

- Chefs de cuisine
- Responsables de restauration collective
- Responsables d'équipe hôtelière

### Intervenant(s)

- **Laurent Viale**, consultant en hôtellerie et restauration



## Le DARI : de sa rédaction à la maîtrise du risque infectieux en EHPAD

Réf : 1278



### PRÉREQUIS

Ne nécessite pas de prérequis

### OBJECTIFS

- ▶ Comprendre les enjeux du DARI
- ▶ Impliquer les équipes soignantes et hôtelières pour maîtriser le risque infectieux en EHPAD
- ▶ Savoir rédiger le DARI de son établissement et garantir sa mise à jour

### PROGRAMME

- ▶ L'aspect réglementaire et les enjeux du document d'analyse du risque infectieux (DARI)
- ▶ Les généralités
  - le référent en hygiène
  - l'équipe opérationnelle d'hygiène
  - l'annuaire des référents
- ▶ L'évaluation du risque infectieux
- ▶ La gestion du risque infectieux
  - l'analyse du niveau de maîtrise du risque infectieux
  - l'élaboration du programme d'actions prioritaires
  - la réalisation du calendrier du programme d'actions
  - l'évaluation du programme et sa mise en place
- ▶ La prévention
  - les mesures préventives pour les soins
    - les formations et l'évaluation des professionnels à la prise en compte du risque infectieux
    - les protocoles de base
    - les vaccinations des résidents et du personnel
    - la gestion des soins
    - la surveillance, l'alerte, les indicateurs
  - les antibiotiques
  - la prévention des accidents d'exposition au sang
  - les mesures environnementales
    - l'entretien des locaux
    - l'hygiène en restauration
    - les circuits propres et sales
    - la gestion du linge
    - la gestion des déchets
- ▶ La gestion de crises
  - la crise
  - l'alerte

### LES PLUS

- Un travail intersession sur la formalisation du DARI
- Un atelier d'aide à la rédaction du DARI sur site
- L'utilisation des outils d'auto-évaluation du Grephh

Durée en heures 21h

Paris 15, 16 juin 2020  
et 22 sept. 2020

Tarif adhérents 960 €  
Tarif non-adhérents 1 050 €

### Public concerné

- Directeurs d'établissement
- Élèves directeurs
- Personnels médicaux et paramédicaux en EHPAD

### Intervenant(s)

- **Nadira Zine el Abidine**, directrice d'établissement médico-social
- **Emmanuelle Joseph**, pharmacienne hygiéniste

# CONDITIONS GÉNÉRALES DE VENTE

## INSCRIPTION

Toute inscription, précédée ou non d'une réservation téléphonique, doit faire l'objet d'une confirmation écrite par courrier, fax, e-mail ou formulaire d'inscription en ligne. Dès que votre inscription nous parvient, nous vous adressons un accusé de réception, accompagné d'une convention de formation en double exemplaire.

L'inscription est réputée définitive à réception par le CNEH d'un exemplaire de la convention signé de l'établissement. Toute inscription vaut acceptation sans réserve des présentes conditions générales de vente.

## DÉROULEMENT D'UNE FORMATION

### • Avant le stage

#### Convocation

Deux semaines au plus tard avant le début du stage, une convocation vous est adressée précisant l'intitulé du stage, son programme, ainsi que le lieu de la formation (un plan d'accès est joint à la convocation). Le lieu de la formation peut être le CNEH à Malakoff ou un site hôtelier à Paris, ou en province quand le stage est prévu en région.

### • Pendant le stage

#### Horaires

En règle générale, les stages se déroulent de 9h à 17h00. Pour certaines sessions, les horaires de début et de fin de stage peuvent être différents en fonction de l'organisation pédagogique retenue. Ils sont précisés dans les convocations adressées aux participants.

#### Déroulement

À l'ouverture du stage, l'intervenant vous rappelle l'objectif de la formation, son découpage pédagogique et recense vos attentes lors d'un tour de table de présentation. L'équipe formation est à votre disposition pour répondre à toutes vos questions.

### • À la fin du stage

#### Évaluation du stage

Nous portons une attention particulière au contrôle de la qualité de nos prestations. À l'issue du stage, chaque participant est invité à renseigner une évaluation. L'analyse de celle-ci permet de vérifier la conformité de la formation réalisée avec les objectifs et le contenu du programme prévus. Ce questionnaire sert également à apprécier la qualité de l'animateur et des prestations annexes (accueil, supports de cours, restauration...).

#### Attestation de formation

Une attestation de présence est remise à chaque participant à l'issue de la formation. Un second exemplaire est envoyé à l'établissement avec la facture.

## ANNULATION / REMPLACEMENT / REPORT

L'annulation tardive occasionne de nombreuses difficultés. Dans certains cas, un nombre de stagiaires insuffisant ne permet pas une interaction efficace durant la formation. Vous avez bien évidemment la possibilité de reporter votre inscription sur une session ultérieure prévue au catalogue. Vous pouvez également vous faire remplacer par un collaborateur en nous communiquant ses coordonnées par écrit (fax ou mail - [formation@cneh.fr](mailto:formation@cneh.fr)).

**En cas d'annulation tardive** nous appliquons les frais suivants :

- 50 % du montant en cas d'annulation dans les 10 jours ouvrés avant le début de la formation ;
- 100% du montant en cas d'annulation moins de 5 jours ouvrés avant le début de la formation ;
- Tout stage démarré est dû en totalité.

Si le nombre de participants à une formation est jugé insuffisant sur le plan pédagogique, le CNEH se réserve le droit d'annuler la session, au plus tard deux semaines avant la date prévue. Le CNEH se réserve également le droit de reporter la formation, de modifier le lieu de son déroulement ou de remplacer un animateur si des circonstances indépendantes de sa volonté l'y obligent.

## TARIFS / RÈGLEMENT

**Tous les prix sont indiqués nets de taxes.** Toute formation à laquelle le participant ne s'est pas présenté ou n'a assisté que partiellement est due en totalité. Nos tarifs sont forfaitaires, ils comprennent la documentation pédagogique remise pendant la formation et les pauses-café. Le déjeuner n'est pas compris dans le prix de la formation.

En cas de paiement effectué par un OPCA, il appartient au bénéficiaire de s'assurer de la bonne fin du paiement par l'organisme concerné. En cas de prise en charge partielle par l'OPCA, la part non prise en charge sera directement facturée au client.

## REMISES PARTICULIÈRES

Une remise de 10 % sur le prix catalogue est accordée aux adhérents du CNEH à jour de leur cotisation. Le tarif adhérent est précisé pour chacun de nos stages. Pour vous informer sur les conditions d'adhésion au CNEH, contactez-nous par mail : [contact@cneh.fr](mailto:contact@cneh.fr) ou au **01 41 17 15 15**.

N'hésitez pas à contacter notre service clients par téléphone au **01 41 17 15 76** ou par mail [formation@cneh.fr](mailto:formation@cneh.fr).











RETROUVEZ  
TOUTES NOS FORMATIONS  
SUR LE SITE DU CNEH  
[WWW.CNEH.FR](http://WWW.CNEH.FR)





RETROUVEZ TOUTES NOS FORMATIONS  
SUR [WWW.CNEH.FR](http://WWW.CNEH.FR)



**CNEH - Centre National de l'Expertise Hospitalière**  
3 rue Danton 92240 Malakoff - Tél. 01 41 17 15 15

